



Общество с Ограниченной Ответственностью
« З а у р а л Л е с п р о е к т »

ОГРН 1074510001191 ИНН 4510023620 КПП 450101001

640022, Российская Федерация, Курганская область, г. Курган
ул. Кравченко, 55, оф. 345

Тел. 8(3522) 60-80-68
Тел./факс: 8(3522) 60-80-68

E-mail: zaurallp@list.ru
www.zaurallesproekt45.ru

ПРОЕКТ ПЛАНИРОВКИ ТЕРРИТОРИИ
предусматривающий размещение линейного объекта:
**«Сеть газораспределения с. Введенское Мишкинского района
Курганской области»**

ОСНОВНАЯ ЧАСТЬ

ТОМ 1

г. Курган, 2018



Общество с Ограниченной Ответственностью
«З а у р а л Л е с п р о е к т»

ОГРН 1074510001191 ИНН 4510023620 КПП 450101001

640022, Российская Федерация, Курганская область, г. Курган
ул. Кравченко, 55, оф. 345

Тел. 8(3522) 60-80-68
Тел./факс: 8(3522) 60-80-68

E-mail: zaurallp@list.ru
www.zaurallesproekt45.ru

ПРОЕКТ ПЛАНИРОВКИ ТЕРРИТОРИИ
предусматривающий размещение линейного объекта:
**«Сеть газораспределения с. Введенское Мишкинского района
Курганской области»**

ОСНОВНАЯ ЧАСТЬ

ТОМ 1

Заказчик: ПК «Победа»

Исполнитель: ООО «ЗауралЛеспроект»

Директор ООО «ЗауралЛеспроект»

Проект разработал



А.Ю. Теляков

Л.Р. Аитбаева

г. Курган, 2018

**СОДЕРЖАНИЕ
ТОМА 1**

№ п/п	Наименование	№ стр.
ОСНОВНАЯ ЧАСТЬ		
1.	Раздел 1. Положение о размещении линейных объектов	
2.	Раздел 2. Проект планировки территории. Графические материалы	



Общество с Ограниченной Ответственностью
«З а у р а л Л е с п р о е к т»

ОГРН 1074510001191 ИНН 4510023620 КПП 450101001

640022, Российская Федерация, Курганская область, г. Курган
ул. Кравченко, 55, оф. 345

Тел. 8(3522) 60-80-68
Тел./факс: 8(3522) 60-80-68

E-mail: zaurallp@list.ru
www.zaurallesproekt45.ru

УТВЕРЖДЕН

Постановление Администрации
Введенского сельсовета
Мишкинского района Курганской области
от «___» _____ г. № _____

ПРОЕКТ ПЛАНИРОВКИ ТЕРРИТОРИИ

предусматривающий размещение линейного объекта:
**«Сеть газораспределения с. Введенское Мишкинского района
Курганской области»**

ОСНОВНАЯ ЧАСТЬ

Том 1

Раздел 1. Положение о размещении линейных объектов

Директор ООО «ЗуралЛеспроект»

Проект разработал



А.Ю. Теляков

Л.А. Аитбаева

г. Курган, 2018

СОСТАВ ПРОЕКТА ПЛАНИРОВКИ ТЕРРИТОРИИ

ОСНОВНАЯ ЧАСТЬ

Том 1

№ п/п	Наименование	№ стр.
Раздел 1. Положение о размещении линейных объектов		
1.1.	Наименование, основные характеристики (категория, протяженность, проектная мощность, пропускная способность, грузонапряженность, интенсивность движения) и назначение планируемых для размещения линейных объектов.	
1.2.	Перечень субъектов РФ, перечень муниципальных районов, городских округов в составе субъектов РФ, перечень поселений, населенных пунктов, внутригородских территорий городов федерального значения, на территориях которых устанавливаются зоны планируемого размещения линейных объектов.	
1.3.	Перечень координат характерных точек границ зон планируемого размещения линейных объектов.	
1.4.	Перечень координат характерных точек границ зон планируемого размещения линейных объектов, подлежащих переносу (переустройству) из зон планируемого размещения линейных объектов.	
1.5.	Предельные параметры разрешенного строительства, реконструкции объектов капитального строительства, входящих в состав линейных объектов в границах зон их планируемого размещения.	
1.6.	Информация о необходимости осуществления мероприятий по защите сохраняемых объектов капитального строительства (здание, строение, сооружение, объекты, строительство которых не завершено), существующих и строящихся на момент подготовки проекта планировки территории, а также объектов капитального строительства, планируемых к строительству в соответствии с ранее утвержденной документацией по планировке территории, от возможного негативного воздействия в связи с размещением линейных объектов.	
1.7.	Информация о необходимости осуществления мероприятий по сохранению объектов культурного наследия от возможного негативного воздействия в связи с размещением линейных объектов.	
1.8.	Информация о необходимости осуществления мероприятий по охране окружающей среды.	
1.9.	Информация о необходимости осуществления мероприятий по защите территории от чрезвычайных ситуаций природного и техногенного характера, в том числе по обеспечению пожарной безопасности и гражданской обороне.	

ПРИЛОЖЕНИЯ		
Приложение 1	Техническое задание на выполнение работ по разработке проекта планировки территории и проекта межевания территории	
Приложение 2	Копия Постановления Администрации Мишкинского района Курганской области от 07.12.2017г. №151 «О разработке проекта планировки и проекта межевания для строительства линейного объекта «Сеть газораспределения с. Краснознаменское Мишкинского района Курганской области»	
Приложение 3	Копия Заключения г. №8 ФЕДЕРАЛЬНОГО АГЕНСТВА ПО НЕДРОПОЛЬЗОВАНИЮ ПО УРАЛЬСКОМУ ФЕДЕРАЛЬНОМУ ОКРУГУ (УРАЛНЕДРА) Отдела геологии и лицензирования по Курганской области (Курганнедра) № к-УФО-01-02-20/29 от 29.01.2018.	
Приложение 4	Копия письма Правительства Курганской области от 29.01.2018 № 22-06-413 Управления охраны объектов культурного наследия Правительства Курганской области	

1. Положение о размещении линейных объектов.

1.1. Наименование, основные характеристики (категория, протяженность, проектная мощность, пропускная способность, грузонапряженность, интенсивность движения) и назначение планируемых для размещения линейных объектов.

Наименование линейного объекта: «Сеть газораспределения с. Введенское Мишкинского района, Курганской области».

Адрес размещения объекта: Российская Федерация, Курганская область, Мишкинский район, с. Введенское.

Участок строительства газопровода в административном отношении находится в Курганской области в Мишкинском районе, в границах муниципального образования с. Введенское.

Состав работ:

Трасса газопроводов среднего давления 0,3 МПа проходит по улицам и переулкам с. Введенское Мишкинского района Курганской области с категорией земель - земли населенного пункта.

Прокладка распределительного газопровода среднего давления 0,3 МПа планируется закрытым способом, общей протяженностью трассы 8068,12 м;

Выбор маршрута прохождения газопровода обоснован следующими причинами:

- минимальным присутствием по трассе газопровода инженерных сетей, отсутствием затрат на перенос существующих инженерных сетей;
- возможностью обеспечения минимально допустимых расстояний от газопровода до фундаментов зданий, сооружений, ограждающих конструкций, опор линий электропередач;
- возможностью размещения наружных отключающих устройств и шкафных пунктов редуцирования газа на допустимых расстояниях от зданий, сооружений, автомобильных дорог, инженерных сетей, охранных зон линий электропередачи;
- минимальной протяженностью трассы.

Для строительства газопроводов среднего давления не требуется снос зданий и сооружений, перенос инженерных сетей.

Прокладка газопроводом выполнена преимущественно параллельно рельефу местности.

Естественных и искусственных преград по трассе газопровода нет.

Снос зданий и сооружений при прокладке газопровода не предусматривается.

Ширина полосы отвода принята 4 м для прокладки газопровода среднего давления. Расчетная пропускная способность проектируемого газопровода составляет – 266 нм³/ч.

Строительная полоса сооружения линейной части газопровода представляет собой линейно-протяженную строительную площадку, в пределах которой передвижными механизированными производственными подразделениями выполняется весь комплекс строительства объекта, в том числе:

- основные - строительные, строительско-монтажные и специальные строительные работы;

- вспомогательные - погрузка, транспортировка и разгрузка труб, изоляционных, сварочных и других материалов, оборудования, машин, механизмов, конструкций, изделий, деталей и др., обеспечивающие бесперебойное производство строительско-монтажных работ;

- обслуживающие - контроль качества и безопасности производства строительско-монтажных работ, обеспечение выполнения природоохранных мероприятий при выполнении основных и вспомогательных строительных процессов, техническое обслуживание и ремонт машин, механизмов, социально-бытовое обслуживание строителей, охрана материальных ценностей.

Потребность в земельных ресурсах для строительства и эксплуатации проектируемого объекта определена на основании СП 103-34-96 «Свод правил сооружения магистральных газопроводов. Подготовка строительной полосы» с учетом принятых проектных решений по строительству трубопроводов и схем расстановки механизмов при строительстве.

В зависимости от грунта и методов прокладки газопровода проектом принята ширина полосы отвода 4 м, что достаточно для размещения техники, материалов и отвала грунта.

1.2 Перечень субъектов РФ, перечень муниципальных районов, городских округов в составе субъектов РФ, перечень поселений, населенных пунктов, внутригородских территорий городов федерального значения, на территориях которых устанавливаются зоны городов федерального значения, на территориях которых устанавливаются зоны планируемого размещения линейных объектов.

Статус: село.

Муниципальное образование: сельское поселение Введенский сельсовет.

Субъект Федерации: Курганская область.

Место строительства: Курганская область, Мишкинский район с. Введенское.

1.3. Перечень координат характерных точек границ зон планируемого размещения линейных объектов.

Образуемый земельный участок для размещения газопровода расположен в границах кадастровых кварталов 45:12:0407401, 45:12:0407402.

Объект строительства - газопровод среднего давления.

Вид разрешенного использования земельного участка - коммунальное обслуживание: «Сеть газораспределения с. Краснознаменское Мишкинского района Курганской области».

Для строительства проектируемого газопровода среднего давления выполняется отчуждение земель во временное и постоянное пользование. Испрашиваемые земли предоставляются в краткосрочную аренду с возвратом землепользователям после проведения рекультивации нарушенных земель.

Категория земель – земли населенных пунктов.

Координаты характерных точек границ зон планируемого размещения линейного объекта:

СК Введенское (многоконтурный земельный участок :ЗУ1)

№	х	у	№	х	у
н1	7865.41	9273.02	н27	7725.85	9411.9
н2	7865.39	9277.02	н28	7722.99	9414.68
н3	7835.16	9276.86	н29	7678.96	9369.39
н4	7834.64	9372.69	н30	7657.89	9378.9
н5	7844.74	9406.34	н31	7645.26	9395.78
н6	7851.35	9429.57	н32	7608.24	9442.92
н7	7858.65	9451.5	н33	7605.1	9440.44
н8	7869.29	9483.58	н34	7641.28	9394.43
н9	7865.49	9484.84	н35	7655.31	9375.68
н10	7855.48	9454.67	н36	7677.66	9365.59
н11	7776.43	9481.3	н37	7665.06	9321.68
н12	7722.45	9499.17	н38	7663.99	9303.03
н13	7721.16	9495.42	н39	7722.04	9303.5
н14	7775.17	9477.5	н40	7729.04	9297.38
н15	7854.22	9450.87	н41	7774.21	9298.73
н16	7847.53	9430.75	н42	7773.69	9274.58
н17	7840.9	9407.46	н43	7773.15	9242.66
н18	7830.64	9373.41	н44	7740.86	9210.57
н19	7831.16	9276.84	н45	7723.88	9127.84
н20	7777.73	9276.55	н46	7719.68	9091.53
н21	7778.21	9302.9	н47	7644.25	9105.07
н22	7730.5	9301.42	н48	7588.45	9118.22
н23	7723.52	9307.52	н49	7563.88	9123.58
н24	7668.19	9307.08	н50	7569.15	9134.36
н25	7669.02	9321	н51	7576.04	9170.94
н26	7682.25	9367.03	н52	7591.16	9239.11

h53	7587.26	9240.01
h54	7572.51	9173.57
h55	7462.6	9189.64
h56	7383.57	9233.18
h57	7400.41	9336.59
h58	7411.23	9347.27
h59	7414.37	9366.32
h60	7433.11	9360.66
h61	7437.55	9353.56
h62	7453.1	9345.86
h63	7464.62	9343.32
h64	7501.21	9334.33
h65	7561.01	9321.62
h66	7561.83	9325.54
h67	7502.11	9338.23
h68	7467.5	9346.73
h69	7481.24	9401.12
h70	7485.28	9426.1
h71	7481.34	9426.74
h72	7477.32	9401.94
h73	7463.61	9347.64
h74	7454.44	9349.66
h75	7440.35	9356.64
h76	7435.71	9364.06
h77	7409.72	9371.9
h78	7415.21	9401.23
h79	7424.91	9405.68
h80	7435.26	9459.58
h81	7411.03	9467.19
h82	7411.64	9493.66
h83	7429.07	9535.95
h84	7444.83	9531.66
h85	7452.79	9586.4
h86	7512.54	9577.86
h87	7522.67	9570.41
h88	7582.18	9565.01
h89	7582.54	9568.99
h90	7524.14	9574.29
h91	7514.12	9581.67
h92	7453.37	9590.36
h93	7455.06	9602.07
h94	7462.91	9681.46
h95	7472.04	9770.41
h96	7482.49	9856.18
h97	7490.44	9929.58
h98	7496.21	9989.12
h99	7502.1	10042.35
h100	7556.69	10030.76
h101	7557.53	10034.68
h102	7502.58	10046.35
h103	7504.09	10058.16
h104	7509.49	10107.85
h105	7505.51	10108.29
h106	7500.34	10060.79
h107	7423.39	10076.09
h108	7422.61	10072.17
h109	7499.87	10056.8
h110	7492.23	9989.54
h111	7486.46	9929.98
h112	7478.51	9856.64
h113	7468.06	9770.85
h114	7458.93	9681.86
h115	7451.32	9604.64

h116	7446.32	9605.47
h117	7450.42	9640.55
h118	7459.65	9723.27
h119	7455.67	9723.71
h120	7446.44	9641.01
h121	7442.36	9606.09
h122	7435.12	9607.13
h123	7431.9	9591.18
h124	7422.12	9593.56
h125	7383.38	9600.54
h126	7335.37	9609.73
h127	7276.84	9621.48
h128	7258.5	9624.19
h129	7218.85	9630.06
h130	7218.27	9626.1
h131	7254.87	9620.68
h132	7222.58	9569.74
h133	7163.69	9518.8
h134	7144.29	9495.24
h135	7117.77	9459.55
h136	7120.99	9457.17
h137	7147.45	9492.78
h138	7166.57	9516
h139	7225.64	9567.1
h140	7259.2	9620.04
h141	7276.16	9617.54
h142	7334.61	9605.81
h143	7382.64	9596.6
h144	7421.3	9589.64
h145	7434.99	9586.31
h146	7438.3	9602.63
h147	7450.82	9600.67
h148	7441.53	9536.63
h149	7426.73	9540.75
h150	7407.66	9494.5
h151	7406.97	9464.27
h152	7430.66	9456.84
h153	7421.37	9408.46
h154	7411.65	9404.01
h155	7405.86	9373.09
h156	7396.75	9375.96
h157	7404.56	9423.78
h158	7396.08	9445.81
h159	7392.34	9444.37
h160	7400.44	9423.36
h161	7392.9	9377.13
h162	7361.43	9386.48
h163	7325.95	9394.01
h164	7279.97	9414.11
h165	7278.37	9410.45
h166	7278.37	9410.45
h167	7322.81	9391.03
h168	7284.55	9287.61
h169	7277.73	9277.59
h170	7258.6	9233.12
h171	7250.94	9200.14
h172	7237.88	9140.59
h173	7230.55	9115.33
h174	7230.44	9071.63
h175	7228.87	9024.12
h176	7232.87	9024.02
h177	7234.44	9071.57
h178	7234.55	9114.73

н179	7254.84	9199.26	н242	7336.21	8426.51
н180	7262.42	9231.86	н243	7339.02	8560.97
н181	7281.25	9275.65	н244	7338.67	8626.65
н182	7288.13	9285.77	н245	7341.94	8638.04
н183	7326.62	9389.79	н246	7337.69	8670.25
н184	7360.45	9382.6	н247	7329.52	8670.22
н185	7410.51	9367.49	н248	7329.14	8681.42
н186	7407.49	9349.21	н249	7325.14	8681.28
н187	7396.67	9338.51	н250	7326.21	8648.46
н188	7385.18	9267.94	н251	7325.71	8605.99
н189	7372.59	9270.02	н252	7325.81	8586.42
н190	7378.38	9303.44	н253	7258.45	8586.54
н191	7374.44	9304.12	н254	7234.09	8580.16
н192	7361.58	9227.25	н255	7231.82	8584.14
н193	7328.8	9027.96	н256	7237.01	8663.58
н194	7325.84	9009.68	н257	7246.45	8779.66
н195	7260.71	9010.93	н258	7251.35	8862.73
н196	7254.93	9006.11	н259	7278.19	8862.21
н197	7249.55	8981.44	н260	7312.14	8861.5
н198	7253.42	8980.57	н261	7313.21	8905.51
н199	7258.53	9003.91	н262	7321.92	8969.63
н200	7262.13	9006.91	н263	7329.51	9007.29
н201	7325.1	9005.7	н264	7332.74	9027.32
н202	7317.98	8970.35	н265	7345.86	9108.62
н203	7308.98	8905.84	н266	7360.71	9106.09
н204	7308.45	8865.55	н267	7345.28	9008.12
н205	7278.27	8866.21	н268	7341.03	9001.94
н206	7251.46	8866.73	н269	7334.61	8988.52
н207	7252.93	8927.88	н270	7332.24	8960.99
н208	7248.93	8927.98	н271	7325.3	8926.12
н209	7247.41	8864.83	н272	7320.48	8847.07
н210	7242.45	8779.94	н273	7324.4	8823.41
н211	7233.03	8663.86	н274	7329.56	8760.95
н212	7227.74	8583.2	н275	7331.94	8708.49
н213	7232.13	8575.52	н276	7335.94	8708.67
н214	7258.97	8582.54	н277	7333.56	8761.21
н215	7325.83	8582.42	н278	7328.38	8823.91
н216	7325.92	8565.97	н279	7324.5	8847.27
н217	7324.61	8514.8	н280	7329.28	8925.6
н218	7328.61	8514.7	н281	7336.2	8960.43
н219	7329.92	8565.93	н282	7338.53	8987.34
н220	7329.71	8605.97	н283	7344.42	8999.72
н221	7330.21	8648.5	н284	7349.12	9006.82
н222	7329.65	8666.22	н285	7365.27	9109.37
н223	7334.21	8666.23	н286	7346.52	9112.56
н224	7338.06	8639.02	н287	7365.52	9226.61
н225	7334.67	8627.21	н288	7371.93	9266.08
н226	7335.02	8561.01	н289	7384.54	9263.99
н227	7332.23	8427.05	н290	7379.17	9231.04
н228	7328.17	8411.02	н291	7461.3	9185.78
н229	7328.33	8380.42	н292	7571.73	9169.64
н230	7283.78	8380.18	н293	7565.31	9135.64
н231	7283.66	8401.72	н294	7559.68	9124.09
н232	7255.68	8410.18	н295	7555.24	9083.02
н233	7214.9	8425.67	н296	7559.89	9039.9
н234	7177.64	8445.47	н297	7572.02	8961.41
н235	7175.76	8441.93	н298	7464.86	8976.94
н236	7213.24	8422.01	н299	7371.99	8994.22
н237	7254.38	8406.4	н300	7371.04	8990.32
н238	7279.68	8398.74	н301	7464.2	8973
н239	7279.8	8376.16	н302	7572.66	8957.27
н240	7332.35	8376.44	н303	7574.61	8944.83
н241	7332.17	8410.54	н304	7583.39	8863.18

н305	7551.28	8869.26
н306	7510.36	8876.82
н307	7414.02	8893.32
н308	7339.57	8901.95
н309	7339.11	8897.97
н310	7413.46	8889.36
н311	7507.87	8873.24
н312	7496.96	8805.71
н313	7488.23	8720.55
н314	7490.8	8711.08
н315	7496.29	8687.87
н316	7496.85	8670.96
н317	7500.85	8670.98
н318	7500.32	8688.31
н319	7494.66	8712.1
н320	7492.29	8720.87
н321	7500.92	8805.19
н322	7511.74	8872.17
н323	7550.35	8865.19
н324	7581.85	8859.37
н325	7560.36	8807.42
н326	7564.06	8805.9
н327	7587.48	8862.53
н328	7578.57	8945.35
н329	7563.85	9040.42
н330	7559.26	9083.02

н331	7563.26	9119.62
н332	7587.57	9114.32
н333	7643.43	9101.15
н334	7719.22	9087.54
н335	7718.27	9079.62
н336	7724.19	9058.23
н337	7724.62	8978.48
н338	7727.14	8891.15
н339	7728.79	8853.12
н340	7732.79	8853.3
н341	7731.14	8891.29
н342	7728.62	8978.54
н343	7728.19	9058.79
н344	7722.33	9079.92
н345	7723.42	9088.95
н346	7727.84	9127.2
н347	7744.54	9208.59
н348	7777.13	9240.96
н349	7777.66	9272.55
н350	7833.18	9272.85
н1	7865.41	9273.02
н351	7459.68	9827.52
н352	7469.97	9824.77
н353	7471.01	9828.63
н354	7467.83	9829.48
н355	7474.44	9871.91
н356	7475.98	9896.6
н357	7482.07	9906.22
н358	7490.79	10002.66
н359	7486.81	10003.1
н360	7478.17	9907.54
н361	7472.06	9897.88
н362	7470.46	9872.35
н363	7463.94	9830.52
н364	7460.88	9831.34
н365	7364.93	9866.43
н366	7291.28	9889.3
н367	7281.46	9879.36
н368	7272.18	9841.78
н369	7259.23	9763.53
н370	7252.84	9708.33
н371	7256.82	9707.87
н372	7263.19	9762.97
н373	7276.1	9840.98
н374	7285.08	9877.34
н375	7292.42	9884.76
н376	7363.65	9862.63
н351	7459.68	9827.52

Площадь образуемого земельного участка **32042,26 м²**.

Данные о площадях частей земельного участка и площадях контуров образуемого многоконтурного земельного участка:

№	S, м ²
:547/чзү1	33,11
:546/чзү1	20,39
:546/чзү2	154,65
:546/чзү3	19,95
:546/чзү4	20,62
:554/чзү1	15,92
:554/чзү2	47,49
:554/чзү3	24,69
:563/чзү1	223,20
:563/чзү2	528,49
:132/чзү1	116,12
:132/чзү2	294,88
:553/чзү1	12,03
:553/чзү2	501,20
:551/чзү1	4,88
:551/чзү2	29,81
:556/чзү1	1790,10
:556/чзү2	104,81
:556/чзү3	970,59
:556/чзү4	1285,40
:549/чзү1	19,77
:549/чзү2	358,52
:549/чзү3	10,82
:562/чзү1	654,02
:133/чзү1	535,12
:129/чзү1	13,90
:129/чзү1	217,52
:560/чзү1	206,74

№	S, м ²
:3У1(1)	5637,05
:3У1(2)	4944,25
:3У1(3)	3155,08
:3У1(4)	2480,63
:3У1(5)	672,32
:3У1(6)	615,91
:3У1(7)	482,30
:3У1(8)	440,16
:3У1(9)	365,26
:3У1(10)	351,44
:3У1(11)	328,92
:3У1(12)	323,05
:3У1(13)	271,60
:3У1(14)	262,21
:3У1(15)	224,21
:3У1(16)	223,82
:3У1(17)	178,78
:3У1(18)	140,46
:3У1(19)	131,19
:3У1(20)	107,91
:3У1(21)	78,60
:3У1(22)	49,64
:3У1(23)	48,57
:3У1(24)	36,48
:3У1(25)	36,23
:3У1(26)	19,38
:3У1(27)	12,51
:3У1(28)	1965,67
:3У1(29)	177,49
:3У1(30)	51,27
:3У1(31)	15,13

1.4. Перечень координат характерных точек границ зон планируемого размещения линейных объектов, подлежащих переносу (переустройству) из зон планируемого размещения линейных объектов.

Зоны планируемого размещения линейных объектов, подлежащих переносу (переустройству) из зон планируемого размещения линейных объектов **отсутствуют**.

1.5. Предельные параметры разрешенного строительства, реконструкции объектов капитального строительства, входящих в состав линейных объектов в границах зон их планируемого размещения.

Объектов капитального строительства, входящих в состав линейного объекта в границах зон их планируемого размещения, нет.

предельное количество этажей и (или) предельная высота объектов капитального строительства, входящих в состав линейных объектов, в границах каждой зоны планируемого размещения таких объектов - отсутствует;

максимальный процент застройки каждой зоны планируемого размещения объектов капитального строительства, входящих в состав линейных объектов, определяемый как отношение площади зоны планируемого размещения объекта капитального строительства, входящего в состав линейного объекта, которая может быть застроена, ко всей площади этой зоны - площадь застройки отсутствует, основная характеристика - протяженность;

минимальные отступы от границ земельных участков в целях определения мест допустимого размещения объектов капитального строительства, которые входят в состав линейных объектов и за пределами которых запрещено строительство таких объектов, в границах каждой зоны планируемого размещения объектов капитального строительства, входящих в состав линейных объектов - разрешено размещение в пределах границ земельного участка;

требования к архитектурным решениям объектов капитального строительства, входящих в состав линейных объектов, в границах каждой зоны планируемого размещения таких объектов, расположенной в границах территории исторического поселения федерального или регионального значения, с указанием:

требований к цветовому решению внешнего облика таких объектов;

требований к строительным материалам, определяющим внешний облик таких объектов;

требований к объемно-пространственным, архитектурно-стилистическим и иным характеристикам таких объектов, влияющим на их внешний облик и (или) на композицию, а также на силуэт застройки исторического поселения;

- не предусмотрено данным проектом, в связи с отсутствием данных объектов в составе линейного объекта.

1.6. Информация о необходимости осуществления мероприятий по защите сохраняемых объектов капитального строительства (здание, строение, сооружение, объекты, строительство которых не завершено), существующих и строящихся на момент подготовки проекта планировки территории, а также объектов капитального строительства, планируемых к строительству в соответствии с ранее утвержденной документацией по планировке территории, от возможного негативного воздействия в связи с размещением линейных объектов.

Мероприятий по защите сохраняемых объектов капитального строительства в связи с размещением линейного объекта (газопровода) не требуется.

1.7. Информация о необходимости осуществления мероприятий по сохранению объектов культурного наследия от возможного негативного воздействия в связи с размещением линейных объектов.

При формировании проекта планировки территории были учтены полученные данные о полезных ископаемых, историко-культурное наследие.

В соответствии с Заключением №8 ФЕДЕРАЛЬНОГО АГЕНТСТВА ПО НЕДРОПОЛЬЗОВАНИЮ (РОСНЕДРА) ДЕПАРТАМЕНТА ПО НЕДРОПОЛЬЗОВАНИЮ ПО УРАЛЬСКОМУ ФЕДЕРАЛЬНОМУ ОКРУГУ (УРАЛНЕДРА) Отдела геологии и лицензирования по Курганской области (Курганнедра) от 29.01.2018г. № к-УФО-01-02-20/29. Курганнедра сообщает:

Под участками предстоящей застройки газопровода, площадью 3,2 га, расположенными на территории с. Краснознаменское, Мишкинского района, Курганской области, согласно приложенной схеме участка и его географическим координатам угловых точек – месторождения полезных ископаемых, учтенные Государственным балансом запасов полезных ископаемых, учтенные Государственным балансом запасов полезных ископаемых РФ, участки недр федерального значения, подземные источники

питьевого и технологического водоснабжения, учтенные Государственным реестром, **отсутствуют**. Геологоразведочные работы **не планируются**. (см. Приложение 3).

В соответствии с Письмом ПРАВИТЕЛЬСТВА КУРГАНСКОЙ ОБЛАСТИ от 29.01.2018 № 22-06-413 Управление охраны объектов культурного наследия Правительства Курганской области сообщает, что на земельном участке ориентировочной площадью 3,2 га, предназначенном для строительства газопровода, расположенном по адресу: Курганская область, Мишкинский район, с. Введенское расположен объект культурного наследия, включенный в единый государственный реестр объектов культурного наследия (памятников истории и культуры) народов Российской Федерации «Братская могила», выявленные объекты культурного наследия, зоны охраны объектов культурного наследия **отсутствуют**. Заключение государственной историко-культурной экспертизы со всеми прилагаемыми документами необходимо предоставить в управление охраны объектов культурного наследия Правительства Курганской области на электронном носителе в формате переносимого документа (PDF), заверенного электронной цифровой подписью (см. Приложение 4)

1.8 Информация о необходимости осуществления мероприятий по охране окружающей среды.

Проанализировав решения, принятые в проекте можно сделать следующие выводы:

- при выполнении мероприятий по охране и рациональному использованию земельных ресурсов и почвенного покрова, воздействие на земельные ресурсы и почвенный покров в период строительства будет сведено к минимуму;
- загрязнение атмосферного воздуха при технологическом транспорте газа не происходит, при выполнении строительно-монтажных работах носит передвижной и кратковременный характер на протяжении всей трассы;
- строительство и эксплуатация газопровода не повлечет изменения состояния поверхностных и подземных вод;
- при соблюдении мероприятий по сбору, использованию, обезвреживанию, транспортировке и размещению опасных отходов отрицательное воздействие проектируемого объекта на окружающую среду при складировании (утилизации) отходов будет максимально снижено, при эксплуатации загрязнение окружающей среды отходами производства и потребления не происходит;
- принимая во внимание предполагаемый характер аварии, кратковременность аварийного выброса, способность природного газа рассеиваясь быстро уходить в верхние

слои атмосферы, отсутствие вредного остаточного воздействия природного газа на организм человека и природную среду, а также возникновение мгновенной разовой концентрации в районе аварии, губительного воздействия предполагаемый аварийный выброс газа на окружающую среду в районе выброса не окажет.

Строительство и эксплуатация объекта не окажет заметного влияния на сложившуюся экологическую ситуацию района размещения объекта.

1.9. Информация о необходимости осуществления мероприятий по защите территории от чрезвычайных ситуаций природного и техногенного характера, в том числе по обеспечению пожарной безопасности и гражданской обороне.

Чрезвычайная ситуация – обстановка на определенной территории или акватории, сложившаяся в результате аварии, опасного природного явления, катастрофы, стихийного или иного бедствия, которые могут повлечь или повлекли за собой человеческие жертвы, ущерб здоровью людей или окружающей природной среде, значительные материальные потери и нарушение условий жизнедеятельности людей. Различают чрезвычайные ситуации по характеру источника (природные, техногенные, биологосоциальные и военные) и по масштабам (по ГОСТ Р 22.0.02).

Предупреждение чрезвычайных ситуаций – комплекс мероприятий, проводимых заблаговременно и направленных на максимально возможное уменьшение риска возникновения чрезвычайных ситуаций, а также на сохранение здоровья людей, снижение размеров ущерба окружающей среде и материальных потерь в случае их возникновения.

Проектные решения по инженерно-техническим мероприятиям предупреждения ЧС техногенного и природного характера разработаны с учетом:

- возможных аварий на строящемся объекте;
- возможных аварий на рядом расположенных потенциально опасных объектах и транспортных коммуникациях;
- проявления опасных природных процессов.

Под аварийной ситуацией на газопроводе понимается опасное происшествие, создающее на определенной территории угрозу жизни и здоровью людей, а так же к нанесению ущерба окружающей природной среде.

Данным проектом рассматривается 2 возможных варианта аварийных ситуаций:

- 1) Утечка газа на газопроводе вследствие образования микросвищей и трещин от коррозии металла и брака при сварочных работах.

Как исключение, на газопроводе возможна утечка газа, связанная с образованием в трубопроводе отверстия в результате коррозии металла. Согласно РД 243 РФ 3.6-92 (Руководящего документа, Росстройгазификация, Гипрониигаз, 1992 г) «Определение выброса природного газа при аварийных ситуациях», стабильное истечение газа в атмосферу происходит при минимальном диаметре отверстия, составляющем 4% от сечения газопровода.

2) Аварийная ситуация с разрывом газопровода.

Наиболее опасной аварией является полное местное разрушение трубы, сопровождающееся либо радиальным разрывом последней с выходом места разрыва трубы на поверхность, либо продольным раскрытием трубопровода. В этих случаях в атмосферу будет выброшено максимальное количество природного газа, определенного опорожнении ем газопровода до ближайшей секционной задвижки.

Основными причины аварий являются наружная коррозия труб, брак строительномонтажных работ и заводские дефекты труб.

С точки зрения потенциального воздействия на окружающую среду аварийное разрушение газопровода сопровождается :

- образованием волн сжатия за счет расширения в атмосфере природного газа, заключенного под давлением в объем «мгновенно» разрушившейся части трубопровода, а так же волн сжатия, образующихся при воспламенении газового шлейфа и расширении продуктов сгорания;

- механическим воздействием – разлетом осколков (фрагментов) от разрушительной части трубопровода;

- возможным воспламенением газа и термическим воздействием факела на окружающую растительность.

Вариант воспламенения газа и взрыва, в данной работе не рассматривался ввиду отсутствия программы расчета и методик расчета.

По результатам расчета максимальная приземная концентрация природного газа составляет:

- при разрыве диаметром 0,0514м – 3471 мг/м³, т.е. 11,57 ПДК рабочей зоны.

Продолжительность нахождения в эпицентре взрыва в загазованной зоне с концентрацией выше 1 ПДК будет:

- для газопровода 0,0514 м около 80,0 мин.

Аварийный разрыв газопровода и выброс природного газа, без возгорания, может привести к нарушению почвенно–растительного покрова на площади 100-200 м².

Ликвидация последствий аварии должна проводиться с учетом общих мероприятий.

Проведение мероприятий по гражданской обороне и обеспечению пожарной безопасности.

Планирование в организациях должно осуществляться в тесном взаимодействии с территориальными органами управления по делам ГОЧС.

Планы основных мероприятий разрабатываются по единой форме и должны содержать мероприятия, проводимые по плану субъекта РФ и муниципального образования (города, района), в части, касающейся конкретной организации (объекта). Затем следуют основные мероприятия, проводимые под руководством руководителя и председателя КЧС и ПБ организации.

План основных мероприятий на год подписывается председателем КЧС и ПБ и начальником штаба ГОЧС (структурного подразделения ГОЧС), согласовывается с территориальным органом управления по делам ГОЧС и утверждается руководителем организации.

Перечень мероприятий по гражданской обороне для обеспечения повседневной готовности органов управления и сил гражданской обороны к выполнению возложенных на них задач при переводе на условия военного времени, возникновения крупномасштабных чрезвычайных ситуаций, вызванных террористическими актами:

- комплексная проверка по вопросам гражданской обороны, предупреждения и ликвидации ЧС на опасных объектах;
- разработка планирующих документов по вопросам ГОЧС;
- подготовка доклада о состоянии ГО в соответствии с Табелем срочных донесений и организационно-методическими указаниями вышестоящего органа управления ГОЧС;
- участие рабочих и служащих в учениях и тренировках по ГО, проводимых вышестоящими органами ГОЧС;
- (организация) обновление стендов и наглядных пособий по ГОЧС и пожарной безопасности в структурных подразделениях организации;
- проверка подготовки отдельных структурных подразделений (цехов) по вопросам ГОЧС.

В процессе производства строительно-монтажных работ должны соблюдаться требования СНиП 12-03-2001 «Безопасность труда в строительстве. Часть 1. Общие требования», СНиП 12-04-2002 «Безопасность труда в строительстве. Часть 2.

Строительное производство», СП42-101-2003 «Общие положения по проектированию и строительству газораспределительных систем из металлических и полиэтиленовых труб».

Машины и механизмы с электроприводом должны быть заземлены.

Все мероприятия, связанные с грузоподъемными механизмами должны быть согласованы со службами техники безопасности, а также инспекцией «Госгортехнадзора». На все виды строительных работ должны быть составлены технологические карты, привязанные к конкретному объекту строительства.

К монтажу газопроводов допускаются лица не моложе 18 лет, предварительно прошедшие медицинское освидетельствование, специальное обучение, вводный инструктаж по технике безопасности, пожарной безопасности и инструктаж непосредственно на рабочем месте, а так же сдавшие экзамены специальной комиссии.

Каждый рабочий, выполняющий работы по соединению труб, должен знать: технологию выполнения работ, специальные инструкции по технике безопасности, тушению пожаров и предотвращению взрывов, правила личной гигиены, способы оказания первой помощи пострадавшим.

Запрещается допускать к работе лиц с заболеванием верхних дыхательных путей.

Допуск к производству работ оформляют записью в журнале инструктажа по технике безопасности и личной подписью получившего инструктаж. Защита ГРПШ согласно «Инструкции по устройству молниезащиты зданий, сооружений и промышленных коммуникаций» осуществляется металлическим молниеотводом.

В местах производства работ по монтажу полиэтиленовых газопроводов во избежание повреждения и возгорания полиэтиленовых труб, узлов, деталей следует проявить особую осторожность при проведении работ по электрогазосварке и резке металлических конструкций, соблюдая безопасные расстояния и применяя защитные экраны из негорючих материалов.

Для предотвращения загорания полиэтиленовых труб необходимо предусматривать противопожарные меры, включая обеспечение мест складирования и проведения пожароопасных работ средствами пожаротушения и соблюдение безопасных расстояний пожароопасных источников.

При сварке полиэтиленовых труб и деталей, а так же при работах, связанных с применением чистящих жидкостей (спирта, уайт-спирта, ацетона и др.), выделяются вредные газы (окись углерода) пары, от которых необходимо защищаться респираторами.

При нарушении требований пожарной безопасности и длительном воздействии на организм человека газов и паров, выделяющихся при сварке, а так же при работе с

растворителями, возможно нарушение обмена кислорода, поражение центральной нервной системы.

При работе с пластмассовыми трубами следует учитывать их упругие свойства. Ненадежное закрепление труб может быть причиной травм.

Для предупреждения пожара на рабочем месте не допускается скопление стружек (от обработки пластмассовых труб).

Категорически запрещается нагревать пластмассовые трубы методами, не предусмотренными СП 42-101-96 и другими нормативными документами, утвержденными в установленном порядке, а так же применять при сварке открытое пламя, так как это может привести к возгоранию труб и выделению токсичных веществ.

При осуществлении сварочных работ не следует нагревать полиэтилен выше температур, предусмотренных технологией сварки; разлагаясь при перегреве, они могут выделять вредные газы.

При применении сварочных установок и других устройств, следует руководствоваться техническим описанием по их эксплуатации.

Для оказания первой медицинской помощи предусмотреть наличие медицинской аптечки.

Наружное пожаротушение осуществлять вызовом пожарных машин.

«УТВЕРЖДАЮ»
Председатель ПК «Победа»
И.А. Тюленева

от «___» _____ 201__ г.

ТЕХНИЧЕСКОЕ ЗАДАНИЕ

**по подготовке проекта планировки и проекта межевания на линейный объект:
«Сеть газораспределения с. Введенское Мишкинского района Курганской области»**

Наименование объекта 1	Данные по проектируемому объекту 2
1. Наименование объекта	«Сеть газораспределения с. Введенское Мишкинского района Курганской области»
2. Вид строительства (новое строительство, реконструкция, расширение, техническое перевооружение, консервация, ликвидация)	Новое
3. Сведения о стадийности	Проектная документация
4. Характеристика проектируемых и реконструируемых предприятий (геотехнические категории объектов), уровни ответственности зданий и сооружений (по ГОСТ 27751-88);	Газопровод среднего давления Р=0,3 МПа из полиэтиленовых труб. Глубина заложения 1,5 м до верха трубы.
5. Идентификация зданий и сооружений:	1. Назначение – «Газоснабжение жилых домов с. Введенское Мишкинского района Курганской области» ; 2. Функционально-технические особенности не влияют на безопасность объекта; 3. Возможность опасных природных процессов и явлений и техногенных воздействий на территории, на которой будут осуществляться строительство, реконструкция и эксплуатация здания или сооружения – Нет; 4. Пожарная и взрывопожарная опасность – Нет; 5. Наличие помещений с постоянным пребыванием людей - Отсутствует; 6. Уровень ответственности проектируемого объекта - Нормальный (в соответствии с п. 5.1 ГОСТ 27751-88);
6. Характеристика ожидаемых воздействий объектов строительства на природную среду с указанием пределов этих воздействий в пространстве и во времени и воздействий среды на объект в соответствии с требованиями СНиП 22-01-95	Нет
7. Необходимые исходные данные для обоснования мероприятий по рациональному природопользованию и охране окружающей природной среды, обеспечению устойчивости проектируемых зданий и сооружений и безопасных условий жизни	Нет

населения	
8. Требования к планировочной организации территории	<p>Планировочным решением учесть существующую застройку, действующие землеотводы для строительства капитальных объектов, перспективное развитие транспортной и инженерной структуры территории, водных объектов и их охранных зон, иных зон ограничения строительства. Проектом учесть утвержденное градостроительное и функциональное зонирование территории, определить границы территорий для размещения объектов различного функционального назначения с целью обеспечения территории полноценным комплексом услуг социального и коммунально-бытового обслуживания, определить территории для размещения объектов общественного назначения, иные функциональные зоны.</p> <p>Транспортную схему решить в соответствии с генеральным планом Введенского сельсовета.</p>
9. Состав исходных данных для разработки проекта планировки территории.	<p>Материалы топографо-геодезических изысканий. Материалы опорных планов подземных инженерных коммуникаций. Технические условия на инженерное оборудование территории. Местные нормативы градостроительного проектирования (при наличии). Сведения ЕГРН.</p>
10. Требования к параметрам застройки	<p>Предусмотреть застройку территории частными жилыми домами, выполненными по индивидуальным и типовым проектам, объектами социального и общественного обслуживания. Параметры застройки принять в соответствии с градостроительными, экологическими, санитарными нормативами, нормативами градостроительного проектирования (при наличии), региональными нормативами градостроительного проектирования Курганской области, а также с учетом требований по обеспечению потребностей маломобильных групп населения.</p>
11. Данные о местоположении и границах площадки (площадок и (или) трассы (трасс) строительства	<p>Трасса газопровода в границах полосы отвода</p>
12. Нормативные требования и документы регулятивного характера	<ol style="list-style-type: none"> 1. Ст. 42, 43, 44, 46 Градостроительного кодекса РФ. 2. СП 42.13330.2011 «Градостроительство. Планировка и застройка городских и сельских поселений, актуализированная редакция СНиП 2.07.01-89* 3. Региональные нормативы градостроительного проектирования Курганской области, утвержденные постановлением Правительства Курганской области от 31 марта 2009 г. № 178. 4. Местные нормативы градостроительного проектирования (при наличии). 5. Постановление Правительства от 12.05.2017г. №564 «Об утверждении положения о составе и содержании проектов планировки территории, предусматривающих размещение одного или нескольких линейных объектов»
13. Состав проекта	<p>Проект планировки территории выполнить в следующем составе: основная часть, которая подлежит утверждению, и материалы по ее обоснованию.</p> <ol style="list-style-type: none"> 1. Основная часть проекта планировки территории должна быть представлена в виде чертежа (чертежей) : <ol style="list-style-type: none"> а) Чертеж красных линий б) Чертеж границ зон планируемого размещения линейных

	<p>объектов;</p> <p>2. Положение о размещении линейных объектов должно содержать следующую информацию:</p> <p>а) наименование, основные характеристики (категория, протяженность, проектная мощность, пропускная способность, грузонапряженность, интенсивность движения) и назначение планируемых для размещения линейных объектов;</p> <p>б) перечень субъектов Российской Федерации, перечень муниципальных районов, городских округов в составе субъектов Российской Федерации, перечень поселений, населенных пунктов, внутригородских территорий городов федерального значения, на территориях которых устанавливаются зоны планируемого размещения линейных объектов;</p> <p>в) перечень координат характерных точек границ зон планируемого размещения линейных объектов;</p> <p>г) перечень координат характерных точек границ зон планируемого размещения линейных объектов, подлежащих переносу (переустройству) из зон планируемого размещения линейных объектов (при наличии);</p> <p>д) предельные параметры разрешенного строительства, реконструкции объектов капитального строительства, входящих в состав линейных объектов в границах зон их планируемого размещения:</p> <ul style="list-style-type: none"> - предельное количество этажей и (или) предельная высота объектов капитального строительства, входящих в состав линейных объектов, в границах каждой зоны планируемого размещения таких объектов; - максимальный процент застройки каждой зоны планируемого размещения объектов капитального строительства, входящих в состав линейных объектов, определяемый как отношение площади зоны планируемого размещения объекта капитального строительства, входящего в состав линейного объекта, которая может быть застроена, ко всей площади этой зоны; - минимальные отступы от границ земельных участков в целях определения мест допустимого размещения объектов капитального строительства, которые входят в состав линейных объектов и за пределами которых запрещено строительство таких объектов, в границах каждой зоны планируемого размещения объектов капитального строительства, входящих в состав линейных объектов; - требования к архитектурным решениям объектов капитального строительства, входящих в состав линейных объектов, в границах каждой зоны планируемого размещения таких объектов, расположенной в границах территории исторического поселения федерального или регионального значения, с указанием: <ul style="list-style-type: none"> - требований к цветовому решению внешнего облика таких объектов; - требований к строительным материалам, определяющим внешний облик таких объектов; - требований к объемно-пространственным, архитектурно-стилистическим и иным характеристикам
--	---

	<p>таких объектов, влияющим на их внешний облик и (или) на композицию, а также на силуэт застройки исторического поселения;</p> <p>е) информация о необходимости осуществления мероприятий по защите сохраняемых объектов капитального строительства (здание, строение, сооружение, объекты, строительство которых не завершено), существующих и строящихся на момент подготовки проекта планировки территории, а также объектов капитального строительства, планируемых к строительству в соответствии с ранее утвержденной документацией по планировке территории, от возможного негативного воздействия в связи с размещением линейных объектов;</p> <p>ж) информация о необходимости осуществления мероприятий по сохранению объектов культурного наследия от возможного негативного воздействия в связи с размещением линейных объектов;</p> <p>з) информация о необходимости осуществления мероприятий по охране окружающей среды;</p> <p>и) информация о необходимости осуществления мероприятий по защите территории от чрезвычайных ситуаций природного и техногенного характера, в том числе по обеспечению пожарной безопасности и гражданской обороне</p> <p>2.Материалы по обоснованию проекта планировки территории должны включать в себя материалы в графической форме и пояснительную записку. Материалы по обоснованию проекта планировки территории в графической форме должны содержать: а) схема расположения элементов планировочной структуры (территорий, занятых линейными объектами и (или) предназначенных для размещения линейных объектов); б) схема использования территории в период подготовки проекта планировки территории; в) схема границ зон с особыми условиями использования территорий;</p> <p>Обязательным приложением к разделу является технические отчеты по инженерно-геодезическим и инженерно-геологическим изысканиям.</p> <p>Пояснительная записка должна содержать описание и обоснование положений:</p> <ol style="list-style-type: none"> 1)Описание природно-климатических условий территории, в отношении которой разрабатывается проект планировки территории; 2)Обоснование определения границ зон планируемого размещения линейных объектов; 3)Обоснование определения границ зон планируемого размещения линейных объектов, подлежащих переносу (переустройству) из зон планируемого размещения линейных объектов; 4)Обоснование определения предельных параметров застройки территории в границах зон планируемого размещения объектов капитального строительства, входящих в состав линейных объектов; 5)Ведомость пересечений границ зон планируемого
--	---

	<p>размещения линейного объекта (объектов) с сохраняемыми объектами капитального строительства (здание, строение, сооружение, объект, строительство которого не завершено), существующими и строящимися на момент подготовки проекта планировки территории;</p> <p>б) Ведомость пересечений границ зон планируемого размещения линейного объекта (объектов) с объектами капитального строительства, строительство которых запланировано в соответствии с ранее утвержденной документацией по планировке территории;</p> <p>7) Ведомость пересечений границ зон планируемого размещения линейного объекта (объектов) с объектами капитального строительства, строительство которых запланировано в соответствии с ранее утвержденной документацией по планировке территории.</p> <p>Проект межевания территории состоять из основной части, и материалов по обоснованию проекта. Основная часть должна включать в себя чертеж межевания территории, на котором должны быть отображены:</p> <ol style="list-style-type: none"> 1) границы планируемых и существующих элементов планировочной структуры; 2) красные линии, утвержденные в составе проекта планировки территории; 3) линии отступа от красных линий в целях определения места допустимого размещения зданий, строений, сооружений; 4) границы образуемых и (или) изменяемых земельных участков, условные номера образуемых земельных участков; 5) границы зон действия публичных сервитутов; 6) границы существующих земельных участков; 7) границы зон с особыми условиями использования территорий; 8) местоположение существующих объектов капитального строительства; 9) границы особо охраняемых природных территорий (при наличии); 10) границы территорий объектов культурного наследия (при наличии);
14. Требования к составу, срокам, порядку и форме представления проекта планировки территории и проекта межевания территории для Заказчика	<p>Сроки выдачи в соответствии с договором.</p> <p>Количество экземпляров:</p> <p>-3 экз. на бумажном носителе и 1 на электронном носителе.</p>
15. Порядок согласования и утверждения	<p>Разработанный в соответствии с техническим заданием проект планировки территории согласовывается в порядке, определенном Градостроительным кодексом РФ и местными нормативно- правовыми актами.</p>
16. Наименование и местонахождение организации заказчика, фамилия, инициалы и номер телефона (факса) ответственного его представителя	<p>ПК «Победа» 641040, Курганская область, Мишкинский район, рабочий поселок Мишкино, Дорожная улица, 49. Тюленева Ирина Алексеевна</p>

Согласовано:

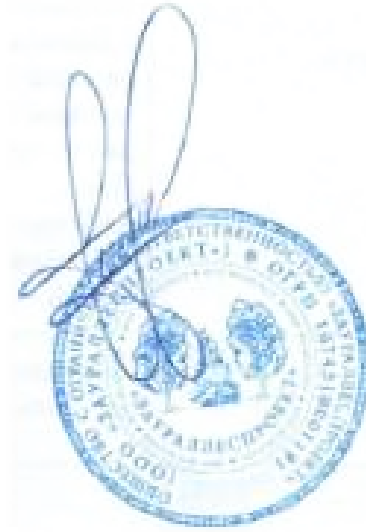
**Председатель
ПК «Победа»**

И.А. Тюленева

Согласовано:

**Директор
ООО «ЗауралЛеспроект»**

А.Ю. Теляков



Копия



КУРГАНСКАЯ ОБЛАСТЬ
МИШКИНСКИЙ РАЙОН
АДМИНИСТРАЦИЯ МИШКИНСКОГО РАЙОНА

ПОСТАНОВЛЕНИЕ

от « 7 » декабря 2017 года № 151
р.п. Мишкино

О разработке проектов планировки и проектов межевания территории для строительства линейных объектов

Рассмотрев предложение председателя правления ПК «Победа» Тюленевой И.А., в целях обеспечения устойчивого развития территории и выделения элементов планировочной структуры, в соответствии со статьями 45 и 46 Градостроительного кодекса, руководствуясь ст. 36 Устава Мишкинского района, Администрация Мишкинского района

ПОСТАНОВЛЯЕТ:

1. Разрешить ПК «Победа» приступить к подготовке следующей документации по планировке территории:

1.1) проекта планировки и проекта межевания территории для размещения объекта: «Сеть газораспределения с. Введенское Мишкинского района Курганской области»;

1.2) проекта планировки и проекта межевания территории для размещения объекта: «Сеть газораспределения с. Восход Мишкинского района Курганской области»;

1.3) проекта планировки и проекта межевания территории для размещения объекта: «Сеть газораспределения с. Краснознаменское Мишкинского района Курганской области»;

1.4) проекта планировки и проекта межевания территории для размещения объекта: «Сеть газораспределения с. Кирово Мишкинского района Курганской области»;

1.5) проекта планировки и проекта межевания территории для размещения объекта: «Сеть газораспределения с. Первомайское Мишкинского района Курганской области»;

1.6) проекта планировки и проекта межевания территории для размещения объекта: «Сеть газораспределения д. Гаганово Мишкинского района Курганской области»;

1.7) проекта планировки и проекта межевания территории для размещения объекта: «Сеть газораспределения п. Иванковское Мишкинского района Курганской области».

2. Определить срок подачи предложений заинтересованных лиц о порядке, сроках подготовки и содержании документации по планировке и межевания территории для строительства линейных объектов в отдел жилищно-коммунального хозяйства в течение 30 дней со дня опубликования настоящего постановления.

3. Осуществить подготовку проектов планировки и проектов межевания территории для строительства линейных объектов в составе основной части и материалов по обоснованию основной части в соответствии со статьями 42, 43 Градостроительного кодекса Российской Федерации.

4. Опубликовать настоящее постановление в информационном бюллетене «Официальный вестник Администрации Мишкинского района», и разместить на официальном сайте Администрации Мишкинского района в сети Интернет по адресу: <http://mishkino.kurganobl.ru/>.

5. Контроль за исполнением настоящего постановления возложить на первого заместителя Главы Мишкинского района.

Глава
Мишкинского района

П.А. Коротовских





ФЕДЕРАЛЬНОЕ АГЕНТСТВО ПО НЕДРОПОЛЬЗОВАНИЮ
(РОСНЕДРА)

ДЕПАРТАМЕНТ
ПО НЕДРОПОЛЬЗОВАНИЮ
ПО УРАЛЬСКОМУ ФЕДЕРАЛЬНОМУ ОКРУГУ
(УРАЛНЕДРА)

Отдел геологии и лицензирования
по Курганской области
(Курганнедра)

ул. Куйбышева, 12, г. Курган, 640020
Тел. (3522) 49-13-74, факс (3522) 49-13-52
E-mail: kurgan@rosnedra.gov.ru

19. 01. 2018 г. № к-УФД-01-02-20/29
на № 1 от 22. 01. 2018 г.

Генеральному директору
ООО «Уралстройпроект»

Т.В. Бирюковой

ул. Омская, 179к, офис 2
г. Курган, 640007

**Заключение № 8
об отсутствии полезных ископаемых в недрах
под участком предстоящей застройки**

Под участком предстоящей застройки, площадью 47598 кв. м, по объекту: «Сеть газораспределения села Введенское Мишкинского района Курганской области», согласно приложенной схеме и географическим координатам, месторождения полезных ископаемых, учтенные Государственным балансом запасов полезных ископаемых РФ, участки недр федерального значения, подземные источники питьевого и технологического водоснабжения, учтенные Государственным реестром, отсутствуют. Геологоразведочные работы не планируются.

Приложения: 1. Схема участка и географические координаты на 1 л.

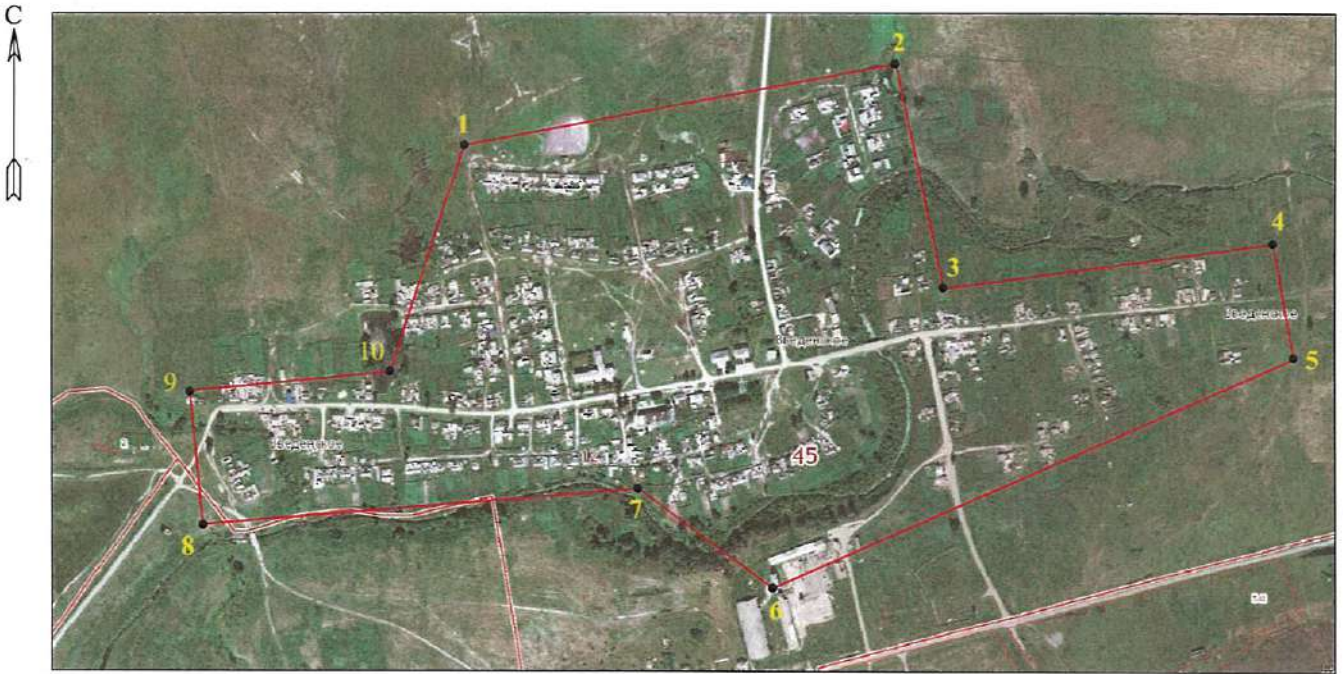
Срок действия заключения 1 год.

Начальник Курганнедра



В.Г. Трефилов

Куприкова В.В.
(3522) 46-45-53



Площадь участка предстоящей застройки 47598 кв. м.		
Географические координаты		
№	СШ "N"	ВД "E"
1	55°19' 38.28"	64°04' 27.48"
2	55°19' 43.68"	64°05' 07.73"
3	55°19' 31.44"	64°05' 11.76"
4	55°19' 33.24"	64°05' 40.20"
5	55°19' 27.84"	64°05' 42.00"
6	55°19' 15.96"	64°05' 02.76"
7	55°19' 21.00"	64°04' 42.24"
8	55°19' 19.56"	64°04' 04.08"
9	55°19' 25.68"	64°04' 01.20"
10	55°19' 26.76"	64°04' 16.32"

				Курганская область, Мишкинский район, с. Введенское		
Изм.	Кол. уч.	Лист	№ док.	Подп.	Дата	
Разработал	Трубеж					
Проверил	Кабалникова					
Сеть газораспределения села Введенское						Листов
						Итого
						1
						1
План расположения участка предстоящей застройки с прилегающей к нему территории с указанием внешних контуров участка и географических координат его узловых точек						000 "Уралстройпроект"

Согласовано
Лист № 1
Листов 1
Полный и вложенный
Взам. инв. №
Инв. № подл.



**ПРАВИТЕЛЬСТВО
КУРГАНСКОЙ ОБЛАСТИ**

ул. Гоголя, 56, г. Курган, 640024
телефон (8-3522) 42-92-36, факс 46-10-32
тайп 120-151 Совет
сайт: <http://kurganobl.ru>
эл. почта: kurgan@kurganobl.ru

ООО «Уралстройпроект»

640007 г. Курган,
ул. Омская, 179 к, оф.2

от 19 июля № 22 ДВ-413

на № _____

Управление охраны объектов культурного наследия Правительства Курганской области информирует о следующем.

На земельном участке, предназначенном для размещения объекта: «Сеть газораспределения села Введенское Мишкинского района Курганской области» расположен объект культурного наследия, включенный в единый государственный реестр объектов культурного наследия (памятников истории и культуры) народов Российской Федерации «Братская могила», выявленные объекты культурного наследия отсутствуют.

Данных об отсутствии на указанных землях объектов, обладающих признаками объекта культурного наследия, в управлении охраны объектов культурного наследия Правительства Курганской области не имеется.

В соответствии с абзацем 3 статьи 30 Федерального закона от 25 июня 2002 года № 73-ФЗ «Об объектах культурного наследия (памятниках истории и культуры) народов Российской Федерации» участок размещения объекта является объектом государственной историко-культурной экспертизы.

Заключение экспертизы со всеми прилагаемыми документами и материалами необходимо предоставить в управление охраны объектов культурного наследия Правительства Курганской области на электронном носителе в формате переносимого документа (PDF), заверенного электронной цифровой подписью.

Информация об аттестованных экспертах и иные сведения, необходимые для проведения экспертизы, размещена на официальном сайте Правительства Курганской области в сети «Интернет» по адресу: <http://kurganobl.ru/gosudarstvennaya-istoriko-kulturnaya-ekspertiza>.

Начальник управления охраны
объектов культурного наследия
Правительства Курганской области

С.И. Севостьянов



Общество с Ограниченной Ответственностью
«З а у р а л Л е с п р о е к т»

ОГРН 1074510001191 ИНН 4510023620 КПП 451001001

641310, Российская Федерация, Курганская область, г. Курган
ул. Кравченко, 55, оф. 345

Тел. 8(3522) 60-80-68
Тел./факс: 8(3522) 60-80-68

E-mail: zaurallp@list.ru
www.zaurallesproekt45.ru

УТВЕРЖДЕН

Постановление Администрации
Введенского сельсовета
Мишкинского района Курганской области
от «___» _____ № _____

ПРОЕКТ ПЛАНИРОВКИ ТЕРРИТОРИИ

предусматривающий размещение линейного объекта:
«Сеть газораспределения с. Введенское Мишкинского района
Курганской области»

ОСНОВНАЯ ЧАСТЬ

Том 1

Раздел 2. Графические материалы

Заказчик: ПК «Победа»

Исполнитель: ООО «ЗаралЛеспроект»

Директор ООО «ЗаралЛеспроект»

Проект разработал



А.Ю. Теляков

Н.В. Новгорова

Курган, 2018г.

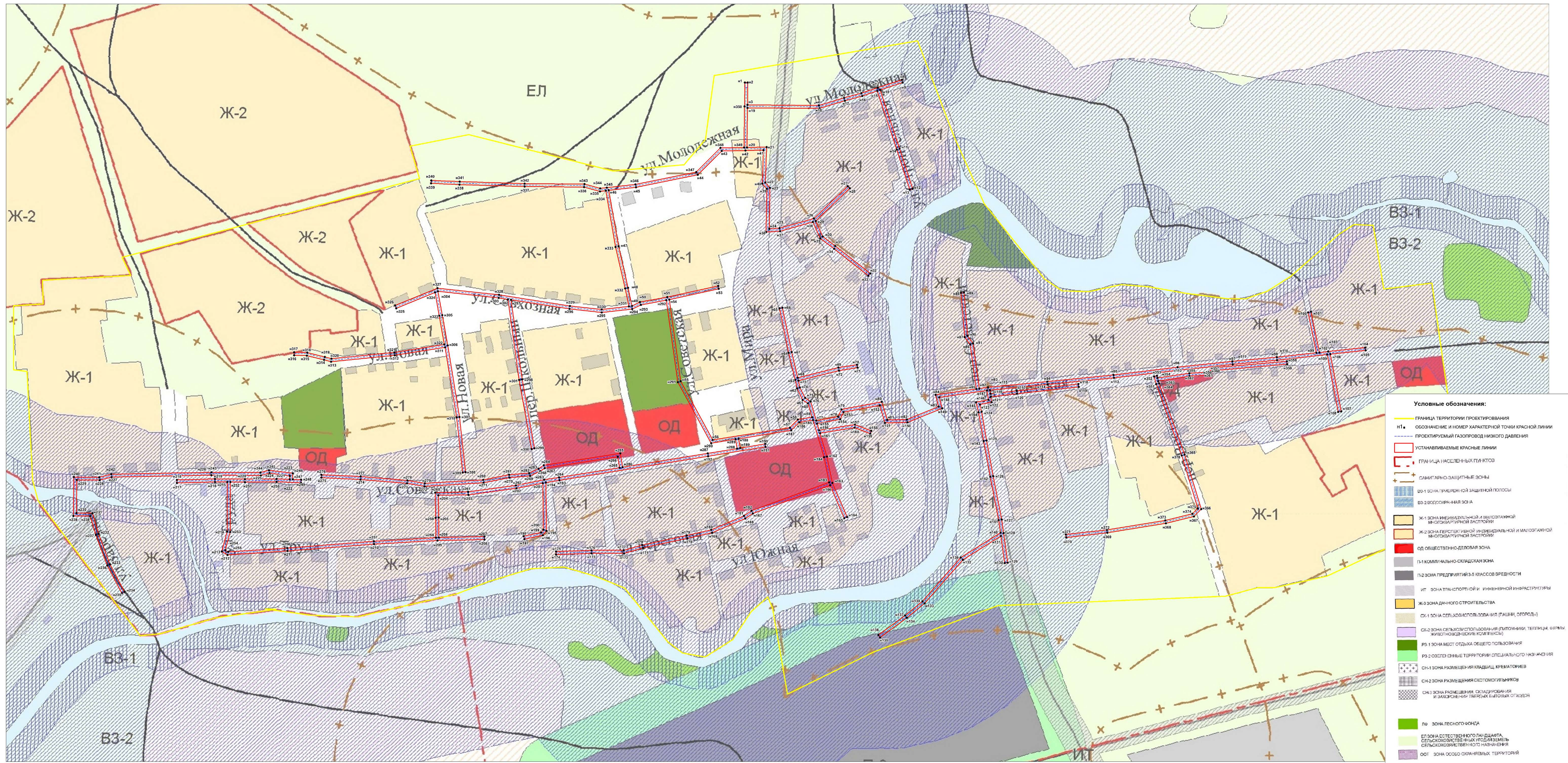
**СОСТАВ ПРОЕКТА ПЛАНИРОВКИ ТЕРРИТОРИИ
И
ПРОЕКТА МЕЖЕВАНИЯ ТЕРРИТОРИИ**

**ОСНОВНАЯ ЧАСТЬ
Том 1**

№ п/п	Наименование	№ стр.
Раздел 2. Графические материалы		
1.	Чертеж красных линий М 1:2000	
2.	Чертеж границ зон планируемого размещения линейного объекта	

Ведомость координат характерных точек красной линии

номер точки	X	Y	номер точки	X	Y	номер точки	X	Y	номер точки	X	Y	номер точки	X	Y	номер точки	X	Y
n1	7865.41	9273.02	n91	7514.12	9581.67	n181	7281.25	9275.65	n271	7325.30	8926.12	n360	7472.06	9897.88	n1	7865.41	9273.02
n2	7865.39	9277.02	n92	7453.37	9590.36	n182	7288.13	9285.77	n272	7320.48	8847.07	n361	7470.46	9872.35	n2	7865.39	9277.02
n3	7835.16	9276.86	n93	7455.06	9602.07	n183	7326.62	9389.79	n273	7324.40	8823.41	n362	7463.94	9830.52	n3	7835.16	9276.86
n4	7834.64	9372.69	n94	7462.91	9681.46	n184	7360.45	9382.60	n274	7329.56	8760.95	n363	7460.88	9831.34	n4	7834.64	9372.69
n5	7844.74	9406.34	n95	7472.04	9770.41	n185	7410.51	9367.49	n275	7331.94	8708.49	n364	7364.93	9866.43	n5	7844.74	9406.34
n6	7851.35	9429.57	n96	7482.49	9856.18	n186	7407.49	9349.21	n276	7335.94	8708.67	n365	7291.28	9889.30	n6	7851.35	9429.57
n7	7858.65	9451.50	n97	7490.44	9929.58	n187	7396.67	9338.51	n277	7333.56	8761.21	n366	7281.46	9879.36	n7	7858.65	9451.50
n8	7869.29	9483.58	n98	7496.21	9989.12	n188	7385.18	9267.94	n278	7328.38	8823.91	n367	7272.18	9841.78	n8	7869.29	9483.58
n9	7865.49	9484.84	n99	7502.10	10042.35	n189	7372.59	9270.02	n279	7324.50	8847.27	n368	7259.23	9763.53	n9	7865.49	9484.84
n10	7855.48	9454.67	n100	7556.69	10030.76	n190	7378.38	9303.44	n280	7329.28	8925.60	n369	7252.84	9708.33	n10	7855.48	9454.67
n11	7776.43	9481.30	n101	7557.53	10034.68	n191	7374.44	9304.12	n281	7336.20	8960.43	n370	7256.82	9707.87	n11	7776.43	9481.30
n12	7722.45	9499.17	n102	7502.58	10046.35	n192	7361.58	9227.25	n282	7338.53	8987.34	n371	7263.19	9762.97	n12	7722.45	9499.17
n13	7721.16	9495.42	n103	7504.09	10058.16	n193	7328.80	9027.96	n283	7344.42	8999.72	n372	7276.10	9840.98	n13	7721.16	9495.42
n14	7775.17	9477.50	n104	7509.49	10107.85	n194	7325.84	9009.68	n284	7349.12	9006.82	n373	7285.08	9877.34	n14	7775.17	9477.50
n15	7854.22	9450.87	n105	7505.51	10108.29	n195	7260.71	9010.93	n285	7365.27	9109.37	n374	7292.42	9884.76	n15	7854.22	9450.87
n16	7847.53	9430.75	n106	7500.34	10060.79	n196	7254.93	9006.11	n286	7365.52	9112.56	n375	7363.65	9862.63	n16	7847.53	9430.75
n17	7840.90	9407.46	n107	7423.39	10076.09	n197	7249.55	8981.44	n287	7365.52	9226.61	n376	7459.68	9827.52	n17	7840.90	9407.46
n18	7830.64	9373.41	n108	7422.61	10072.17	n198	7253.42	8980.57	n288	7371.93	9266.08	n377	7469.97	9824.77	n18	7830.64	9373.41
n19	7831.16	9276.84	n109	7499.87	10056.80	n199	7258.53	9003.91	n289	7384.54	9263.99	n378			n19	7831.16	9276.84
n20	7777.73	9276.55	n110	7492.23	9989.54	n200	7262.13	9006.91	n290	7379.17	9231.04	n379			n20	7777.73	9276.55
n21	7778.21	9302.90	n111	7486.46	9929.98	n201	7325.10	9005.70	n291	7461.30	9185.78	n380			n21	7778.21	9302.90
n22	7730.50	9301.42	n112	7478.51	9856.64	n202	7317.98	8970.35	n292	7571.73	9169.64	n381			n22	7730.50	9301.42
n23	7732.52	9307.52	n113	7468.06	9770.85	n203	7308.98	8905.84	n293	7565.31	9135.64	n382			n23	7732.52	9307.52
n24	7668.19	9307.08	n114	7458.93	9681.86	n204	7308.45	8865.55	n294	7559.68	9124.09	n383			n24	7668.19	9307.08
n25	7669.02	9321.00	n115	7451.32	9604.64	n205	7278.27	8866.21	n295	7555.24	9083.02	n384			n25	7669.02	9321.00
n26	7682.25	9367.03	n116	7446.32	9605.47	n206	7251.46	8866.73	n296	7559.89	9039.90	n385			n26	7682.25	9367.03
n27	7725.85	9411.90	n117	7450.42	9640.55	n207	7252.93	8927.88	n297	7572.02	8961.41	n386			n27	7725.85	9411.90
n28	7722.99	9414.68	n118	7459.65	9723.27	n208	7248.93	8927.98	n298	7464.86	8976.94	n387			n28	7722.99	9414.68
n29	7678.96	9369.39	n119	7455.67	9723.71	n209	7247.41	8864.83	n299	7371.99	8994.22	n388			n29	7678.96	9369.39
n30	7657.89	9378.90	n120	7446.44	9641.01	n210	7242.45	8779.94	n300	7371.04	8990.32	n389			n30	7657.89	9378.90
n31	7645.26	9395.78	n121	7442.36	9606.09	n211	7233.03	8663.86	n301	7464.20	8973.00	n390			n31	7645.26	9395.78
n32	7608.24	9442.92	n122	7435.12	9607.13	n212	7227.74	8583.20	n302	7572.66	8957.27	n391			n32	7608.24	9442.92
n33	7605.10	9440.44	n123	7431.90	9591.18	n213	7232.13	8575.52	n303	7574.61	8944.83	n392			n33	7605.10	9440.44
n34	7641.28	9394.43	n124	7422.12	9593.56	n214	7258.97	8582.54	n304	7583.39	8863.18	n393			n34	7641.28	9394.43
n35	7655.31	9375.68	n125	7383.38	9600.54	n215	7325.83	8582.42	n305	7551.28	8869.26	n394			n35	7655.31	9375.68
n36	7677.66	9365.59	n126	7335.37	9609.73	n216	7325.92	8565.97	n306	7510.36	8876.82	n395			n36	7677.66	9365.59
n37	7665.06	9321.68	n127	7276.84	9621.48	n217	7324.61	8514.80	n307	7414.02	8893.32	n396			n37	7665.06	9321.68
n38	7663.99	9303.03	n128	7258.50	9624.19	n218	7328.61	8514.70	n308	7339.57	8901.95	n397			n38	7663.99	9303.03
n39	7722.04	9303.50	n129	7218.85	9630.06	n219	7329.92	8565.93	n309	7339.11	8897.97	n398			n39	7722.04	9303.50
n40	7729.04	9297.38	n130	7218.27	9626.10	n220	7329.71	8605.97	n310	7413.46	8889.36	n399			n40	7729.04	9297.38
n41	7774.21	9298.73	n131	7254.87	9620.68	n221	7330.21	8648.50	n311	7507.87	8883.24	n400			n41	7774.21	9298.73
n42	7773.69	9274.58	n132	7222.58	9569.74	n222	7329.65	8666.22	n312	7496.96	8805.71	n401			n42	7773.69	9274.58
n43	7773.15	9242.66	n133	7163.69	9518.80	n223	7334.21	8666.23	n313	7488.23	8720.55	n402			n43	7773.15	9242.66
n44	7740.86	9210.57	n134	7144.29	9495.24	n224	7338.06	8639.02	n314	7490.90	8711.08	n403			n44	7740.86	9210.57
n45	7723.88	9127.84	n135	7117.77	9456.55	n225	7334.67	8627.21	n315	7496.39	8687.87	n404			n45	7723.88	9127.84
n46	7719.68	9091.53	n136	7120.99	9457.17	n226	7335.02	8561.01	n316	7496.85	8670.96	n405			n46	7719.68	9091.53
n47	7644.25	9105.07	n137	7147.45	9492.78	n227	7332.23	8427.05	n317	7500.85	8670.98	n406			n47	7644.25	9105.07
n48	7588.45	9118.22	n138	7166.57	9516.00	n228	7328.17	8411.02	n318	7500.32	8688.31	n407			n48	7588.45	9118.22
n49	7563.88	9123.58	n139	7225.64	9567.10	n229	7328.33	8380.42	n319	7494.66	8712.10	n408			n49	7563.88	9123.58
n50	7569.15	9134.36	n140	7259.20	9620.04	n230	7283.78	8380.18	n320	7492.29	8720.87	n409			n50	7569.15	9134.36
n51	7576.04	9129.94	n141	7276.16	9617.54	n231	7283.66	8401.72	n321	7500.92	8805.19	n410			n51	7576.04	9129.94
n52	7591.16	9239.11	n142	7334.61	9605.81	n232	7255.68	8410.18	n322	7511.74	8872.17	n411			n52	7591.16	9239.11
n53	7587.26	9240.01	n143	7382.64	9596.60	n233	7214.90	8425.67	n323	7550.35	8865.19	n412			n53	7587.26	9240.01
n54	7572.51	9173.57	n144	7421.30	9589.64	n234	7177.64	8445.47	n324	7581.85	8859.37	n413			n54	7572.51	9173.57
n55	7462.60	9189.64	n145	7434.99	9586.31	n235	7175.76	8441.93	n325	7560.36	8807.42	n414			n55	7462.60	9189.64
n56	7383.57	9233.18	n146	7438.30	9602.63	n236	7213.24	8422.01	n326	7564.06	8805.90	n415			n56	7383.57	9233.18
n57	7400.41	9336.59	n147	7450.82	9600.67	n237	7254.38	8406.40	n327	7587.48	8862.53	n416			n57	7400.41	9336.59
n58	7411.23	9347.27	n148	7441.53	9536.63	n238	7279.68	8398.74	n328	7578.57	8945.35	n417			n58	7411.23	9347.27
n59	7414.37	9366.32	n149	7426.73	9540.75	n239	7279.80	8376.16	n329	7563.85	9040.42	n418			n59	7414.37	9366.32
n60	7433.11	9360.66	n150	7407.66	9494.50	n240	7332.35	8376.44	n330	7559.26	9083.02	n419			n60	7433.11	9360.66
n61	7437.55	9353.56	n151	7406.97	9464.27	n241	7332.17	8410.54	n331	7563.26	9119.62	n420			n61	7437.55	9353.56
n62	7453.10	9345.86	n152	7430.66	9456.84	n242	7336.21	8426.51	n332	7587.57	9114.32	n421			n62	7453.10	9345.86
n63	7464.62	9343.32	n153	7421.37	9408.46	n243	7339.02	8560.97	n333	7643.43	9101.15	n422			n63	7464.62	9343.32
n64	7501.21	9334.33	n154	7411.65	9404.01	n244	7338.67	8626.65	n334	7719.22	9087.54	n423			n64	7501.21	9334.33
n65	7561.01	9321.62	n155	7405.86	9373.09	n245	7341.94	8638.04	n335	7718.27	9079.62	n424			n65	7561.01	9321.62
n66	7561.83	9325.54	n156	7396.75	9375.96	n246	7337.69	8670.25	n336	7724.19	9058.23	n425			n66	7561.83	9325.54
n67	7502.11	9338.23	n157	7404.56	9423.78	n247</											



- Условные обозначения:**
- ГРАНИЦА ТЕРРИТОРИИ ПРОЕКТИРОВАНИЯ
 - Н1 — ОБОЗНАЧЕНИЕ И НОМЕР ХАРАКТЕРНОЙ ТОЧКИ КРАСНОЙ ЛИНИИ
 - ПРОЕКТИРУЕМЫЙ ГАЗОПРОВОД НИЗКОГО ДАВЛЕНИЯ
 - УСТАНАВЛИВАЕМЫЕ КРАСНЫЕ ЛИНИИ
 - ГРАНИЦА НАСЕЛЕННЫХ ПУНКТОВ
 - + — САНИТАРНО-ЗАЩИТНЫЕ ЗОНЫ
 - З-1 ЗОНА ПРИБРЕЖНОЙ ЗАЩИТНОЙ ПОЛОСЫ
 - З-2 ВОДОСБИРАТЕЛЬНАЯ ЗОНА
 - Ж-1 ЗОНА ИНДИВИДУАЛЬНОЙ И МАЛОЭТАЖНОЙ МНОГОКВАРТИРНОЙ ЗАСТРОЙКИ
 - Ж-2 ЗОНА ПЕРСПЕКТИВНОЙ ИНДИВИДУАЛЬНОЙ И МАЛОЭТАЖНОЙ МНОГОКВАРТИРНОЙ ЗАСТРОЙКИ
 - ОД ОБЩЕСТВЕННО-ДЕЛОВАЯ ЗОНА
 - П-1 КОММУНАЛЬНО-ОБЩЕСТВЕННАЯ ЗОНА
 - П-2 ЗОНА ПРЕДПРИЯТИЙ 3-5 КЛАССОВ ВРЕДНОСТИ
 - ИТ — ЗОНА ТРАНСПОРТНОЙ И ИНЖЕНЕРНОЙ ИНФРАСТРУКТУРЫ
 - ЖЗ ЗОНА ДАННОГО СТРОИТЕЛЬСТВА
 - СК-1 ЗОНА СЕЛЬХОЗСПОЛЬЗОВАНИЯ (ПАШНИ, ОГОРОДЫ)
 - СК-2 ЗОНА СЕЛЬХОЗСПОЛЬЗОВАНИЯ (ПЛОТОВНИКИ, ТЕПЛИЦЫ, ОВЧЬИ И КОЗЬИ НАВОЗНО-ДОРОЖНЫЕ КОМПЛЕКСЫ)
 - РЗ-1 ЗОНА МЕСТ ОТДЫХА ОБЩЕСТВЕННОГО НАЗНАЧЕНИЯ
 - РЗ-2 ОБЪЕДИНЕННЫЕ ТЕРРИТОРИИ СПЕЦИАЛЬНОГО НАЗНАЧЕНИЯ
 - СН-1 ЗОНА РАЗМЕЩЕНИЯ КВАРТИЦ, КРЕМАТОРИЕВ
 - СН-2 ЗОНА РАЗМЕЩЕНИЯ СКОТОМОНОВИЧЬИХОВ
 - СН-3 ЗОНА РАЗМЕЩЕНИЯ СКЛАДИРОВАНИЯ И ЗАХОРОНЕНИЯ ТВЕРДЫХ ВЫСОКАЯ ОТХОДОВ
 - ЛФ ЗОНА ЛЕСНОГО ФОНДА
 - ЕП ЗОНА ЕСТЕСТВЕННОГО ЛАНДШАФТА, СЕЛЬХОЗСТРОИТЕЛЬНЫХ УГОДИЙ, ЗЕМЕЛЬ СЕЛЬХОЗСТРОИТЕЛЬНОГО НАЗНАЧЕНИЯ
 - ООТ ЗОНА ОСОБО ОХРАНЯЕМЫХ ТЕРРИТОРИЙ

Изм.						Лист			Дата			Подпись		
Изм.	Коп. уч.	Лист	№ док.	Подпись	Дата	Изм.	Лист	Дата	Изм.	Лист	Дата	Изм.	Лист	Дата
Директор				Галкина А.Ю.	01.18	1	1	01.18	1	1	01.18	1	1	01.18
Разработчик				Алфеева Л.Р.										

ЛП-015-П/Т
 Сеть газораспределения с Введенское Мещинского района Курганской области

Проект планировки территории

Чертеж границ зон планируемого размещения линейных объектов (с Введенское) м 1:2000

ООО "ЗуральПроект"

Имя, № подл., Подпись и дата, Встав ивс. №