



*Общество с Ограниченной Ответственностью*  
**«З а у р а л Л е с п р о е к т»**

ОГРН 1074510001191 ИНН 4510023620 КПП 450101001

641310, Российская Федерация, Курганская область, г. Курган  
ул. Кравченко, 55, оф. 345

Тел. 8(3522) 60-80-68  
Тел./факс: 8(3522) 60-80-68

E-mail: [zaurallp@list.ru](mailto:zaurallp@list.ru)  
[www.zaurallesproekt45.ru](http://www.zaurallesproekt45.ru)

---

**ПРОЕКТ ПЛАНИРОВКИ ТЕРРИТОРИИ**  
предусматривающий размещение линейного объекта:  
«Сеть газораспределения с. Введенское Мишкинского района  
Курганской области»

**МАТЕРИАЛЫ ПО ОБОСНОВАНИЮ**  
**ПРОЕКТА ПЛАНИРОВКИ ТЕРРИТОРИИ**

**ТОМ 2**

**г. Курган, 2018**



Общество с Ограниченной Ответственностью  
**«З а у р а л Л е с п р о е к т»**

ОГРН 1074510001191 ИНН 4510023620 КПП 450101001

641310, Российская Федерация, Курганская область, г. Курган  
ул. Кравченко, 55, оф. 345

Тел. 8(3522) 60-80-68  
Тел./факс: 8(3522) 60-80-68

E-mail: [zaurallp@list.ru](mailto:zaurallp@list.ru)  
[www.zaurallesproekt45.ru](http://www.zaurallesproekt45.ru)

---

**ПРОЕКТ ПЛАНИРОВКИ ТЕРРИТОРИИ**  
предусматривающий размещение линейного объекта:  
«Сеть газораспределения с. Введенское Мишкинского района  
Курганской области»

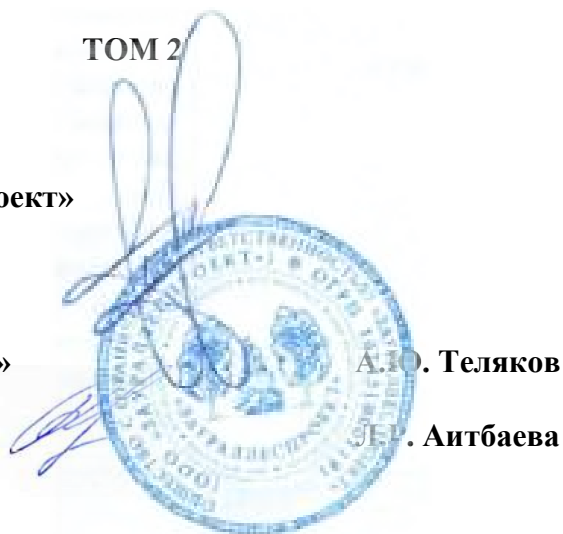
**МАТЕРИАЛЫ ПО ОБОСНОВАНИЮ**  
**ПРОЕКТА ПЛАНИРОВКИ ТЕРРИТОРИИ**

Заказчик: ПК «Победа»

Исполнитель: ООО «ЗауралЛеспроект»

Директор ООО «ЗауралЛеспроект»

Проект разработал



А.Ю. Теляков

Э.Б. Аитбаева

г. Курган, 2018

**СОДЕРЖАНИЕ  
ТОМА 2**

| <b>№<br/>п/п</b>  | <b>Наименование</b>  | <b>№ стр.</b> |
|---|--|---------------|
| <b>МАТЕРИАЛЫ ПО ОБОСНОВАНИЮ ПРОЕКТА ПЛАНИРОВКИ ТЕРРИТОРИИ</b> |  |               |
| <b>1.</b>   | <b>Раздел 3. Материалы по обоснованию проекта планировки территории. Пояснительная записка</b> |               |
| <b>2.</b>   | <b>Раздел 4. Материалы по обоснованию проекта планировки территории. Графические материалы</b> |               |



Общество с Ограниченной Ответственностью  
**«З а у р а л Л е с п р о е к т»**

ОГРН 1074510001191 ИНН 4510023620 КПП 451001001

641310, Российская Федерация, Курганская область, г. Курган  
ул. Кравченко, 55, оф. 345

Тел. 8(3522) 60-80-68  
Тел./факс: 8(3522) 60-80-68

E-mail: [zaurallp@list.ru](mailto:zaurallp@list.ru)  
[www.zaurallesproekt45.ru](http://www.zaurallesproekt45.ru)

**УТВЕРЖДЕН**

Постановление Администрации  
Введенского сельсовета  
Мишкинского района Курганской области  
от «\_\_\_» \_\_\_\_\_ № \_\_\_\_\_

**ПРОЕКТ ПЛАНИРОВКИ ТЕРРИТОРИИ**

предусматривающий размещение линейного объекта:  
«Сеть газораспределения с. Введенское Мишкинского района  
Курганской области»

**МАТЕРИАЛЫ ПО ОБОСНОВАНИЮ  
ПРОЕКТА ПЛАНИРОВКИ ТЕРРИТОРИИ**

**Том 2**

**Раздел 3. Материалы по обоснованию проекта планировки территории.**

**Пояснительная записка.**

Директор ООО «ЗауралЛеспроект»

Проект разработал

Ю. Теляков

Л.Р. Аитбаева

г. Курган, 2018





## СОСТАВ ПРОЕКТА ПЛАНИРОВКИ ТЕРРИТОРИИ

МАТЕРИАЛЫ ПО ОБОСНОВАНИЮ  
ПРОЕКТА ПЛАНИРОВКИ ТЕРРИТОРИИ

Том 2

| №<br>п/п  | Наименование  | № стр. |
|---|---|--------|
| <b>Раздел 3. Материалы по обоснованию проекта планировки территории.<br/>Пояснительная записка.</b> |   |        |
| 3.1   | Описание природно-климатических условий территории, в отношении которой разрабатывается проект планировки территории  |        |
| 3.2   | Обоснование определения границ зон планируемого размещения линейных объектов  |        |
| 3.3   | Обоснование определения границ зон планируемого размещения линейных объектов, подлежащих переносу (переустройству) из зон планируемого размещения линейных объектов   |        |
| 3.4   | Обоснование определения предельных параметров застройки территории в границах зон планируемого размещения объектов капитального строительства, входящих в состав линейных объектов  |        |
| 3.5   | Ведомость пересечений границ зон планируемого размещения линейного объекта (объектов) с сохраняемыми объектами капитального строительства (здание, строение, сооружение, объект, строительство которого не завершено), существующими и строящимися на момент подготовки проекта планировки территории |        |
| 3.6   | Ведомость пересечений границ зон планируемого размещения линейного объекта (объектов) с объектами капитального строительства, строительство которых запланировано в соответствии с ранее утвержденной документацией по планировке территории  |        |
| 3.7   | Ведомость пересечений границ зон планируемого размещения линейного объекта (объектов) с водными объектами (в том числе с водотоками, водоемами, болотами и т.д.)  |        |

| <b>ПРИЛОЖЕНИЯ</b>   |   |  |
|---------------------|---|--|
| <b>Приложение 1</b> | <b>Техническое задание на выполнение работ по разработке проекта планировки территории и проекта межевания территории</b>   |  |
| <b>Приложение 2</b> | <b>Копия Постановления Администрации Мишкинского района Курганской области от 07.12.2017г. №151 «О разработке проекта планировки и проекта межевания для строительства линейного объекта «Сеть газораспределения с. Краснознаменское Мишкинского района Курганской области»</b> |  |
| <b>Приложение 3</b> | <b>Копия Заключения г. №8 ФЕДЕРАЛЬНОГО АГЕНСТВА ПО НЕДРОПОЛЬЗОВАНИЮ ПО УРАЛЬСКОМУ ФЕДЕРАЛЬНОМУ ОКРУГУ (УРАЛНЕДРА) Отдела геологии и лицензирования по Курганской области (Курганнедра) № к-УФО-01-02-20/29 от 29.01.2018.</b>   |  |
| <b>Приложение 4</b> | <b>Копия письма Правительства Курганской области от 29.01.2018 № 22-06-413 Управления охраны объектов культурного наследия Правительства Курганской области</b>   |  |
| <b>Приложение 5</b> | <b>Технический отчет по инженерно-геодезическим изысканиям</b>  |  |
| <b>Приложение 6</b> | <b>Технический отчет по инженерно-геологическим изысканиям</b>  |  |

### Раздел 3. Материалы по обоснованию проекта планировки территории.

#### Пояснительная записка.

#### 6 Описание природно-климатических условий территории, в отношении которой разрабатывается проект планировки территории

**Наименование линейного объекта:** «Сеть газораспределения с. Введенское Мишкинского района, Курганской области».

**Адрес размещения объекта:** Российская Федерация, Курганская область, Мишкинский район с. Введенское.

Объект строительства «Сеть газораспределения с. Введенское Мишкинского района, Курганской области» предназначен для газоснабжения жилых домов и объектов соцкультбыта.

Уровень ответственности проектируемого объекта – нормальный в соответствии с п. 5.1 ГОСТ 27751-88.

Газоснабжение выполняется с целью подачи природного газа. Природный газ используется как топливо при отоплении жилого фонда и объектов соцкультбыта, а также пищеприготовления.

Климатические условия района строительства приведены в таблице №1

Таблица №1

| Наименование параметра                           | Значение параметра |
|--|--------------------|
| Температура воздуха, °С                          |                    |
| абсолютная минимальная                           | -48                |
| абсолютная максимальная                          | +41                |
| Расчетная доля проектирования:<br>отопления      | -36                |
| вентиляции                                       | -36                |
| Отопительный период, продолжительностью в сутках | 212                |
| Средняя температура отопительного периода        | -7,6               |

Климат района работ резко континентальный, с продолжительной холодной зимой и коротким жарким летом. Минимальная температура воздуха зимой достигает -48°С, летом максимальная +41°С.

Переход среднесуточной температуры воздуха через  $0^0$  весной происходит в среднем 8-9 апреля, осенью 22-23 октября, продолжительность теплого периода составляет 190-196 дней. Первые заморозки наблюдаются в среднем 17 сентября, последние – 18 мая, средняя продолжительность безморозного периода составляет 121 день.

Снежный покров устанавливается 9.XI (средняя дата), таяние снега начинается 7.IV (средняя дата). Максимальная высота снежного покрова достигает 52 см, минимальная – 10 см, средняя – 27см.

Нормативная глубина промерзания грунтов, согласно СП 22.13330.2011 п. 5.5.3 для глинистых грунтов составляет 1,75 м.

Полное оттаивание почвы происходит в конце апреля - начале мая.

Количество и распределение осадков в течение всего года определяется, главным образом, циклонической деятельностью атмосферы и особенностями рельефа территории Курганской области. Меридиональная направленность Уральских гор способствует уменьшению количества осадков в Зауралье.

По условиям выпадения осадков данный район относится к зоне недостаточного увлажнения. Среднегодовое количество осадков по ближайшей метеостанции Курган составляет 377 мм, за теплый период – 288 мм, холодный – 89 мм.

В годовом разрезе преобладающим направлением являются ветры южного и юго-западного направлений (27-24%).

Характеристика ветрового режима района работ приводится по данным наблюдений МС Курган. Преобладающим направлением ветра в холодный период года (декабрь-февраль) является южное, в теплый период года (июнь-август) северное.

Средняя скорость ветра за период со средней суточной температурой воздуха  $\leq 8^0\text{C}$  составляет 4,4 м/с.

Данные по скорости ветра приведены в таблице 4.

Таблица 4 – Средняя месячная и годовая скорость ветра, м/с

| I   | II  | III | IV  | V   | VI  | VII | VIII | IX  | X   | XI  | XII | Год |
|-----|-----|-----|-----|-----|-----|-----|------|-----|-----|-----|-----|-----|
| 4,1 | 4,3 | 4,5 | 4,5 | 4,6 | 4,1 | 3,5 | 3,4  | 3,7 | 4,5 | 4,5 | 4,2 | 4,2 |

Категория сложности инженерно-геологических условий определяется как II (средней сложности), согласно примечанию к приложению Б (СП 11-105-97 ч.1).

### **3.2. Обоснование определения границ зон планируемого размещения линейных объектов**

Зона планируемого размещения линейного объекта представляет собой территорию в виде коридора с фиксированной начальной и конечной точками, внешние границы которого ограничены в соответствии с законодательно установленными требованиями, а ширина позволяет выбрать вариант трассировки объекта (с учётом необходимой полосы отвода и размера охранной зоны).

Зоны планируемого размещения объекта в настоящем проекте представлена в виде полосы отвода шириной 4 м с плавными изгибами.

Площадь отчуждаемых земель для строительства газопровода определена по плану прохождения трассы и с учетом существующей застройки, и типа местности.

Объект строительства - газопровод среднего давления 0,3 МПа.

Вид разрешенного использования земельного участка - коммунальное обслуживание: «Сеть газораспределения с. Введенское Мишкинского района Курганской области».

Для строительства проектируемого газопровода среднего давления выполняется отчуждение земель во временное и постоянное пользование. Испрашиваемые земли предоставляются в краткосрочную аренду с возвратом землепользователям после проведения рекультивации нарушенных земель.

Планируемое размещение линейного объекта: «Сеть газораспределения с. Введенское Мишкинского района, Курганской области» в границах проекта планировки. В соответствии с Правилами землепользования и застройки Введенского сельсовета.

На карте градостроительного зонирования Введенского сельсовета обозначены следующие территориальные зоны:

- жилые зоны;
- общественно-деловые зоны;
- производственные зоны;
- коммунально-складские зоны;
- зоны сельскохозяйственного использования;
- зоны инженерной инфраструктуры;
- зоны транспортной инфраструктуры;
- рекреационные зоны;
- зоны специального назначения.

На карте ограничений градостроительной деятельности территории отражены зоны с особыми условиями использования территории, то есть границы территорий, деятельность на которых ограничивается в соответствии с требованиями действующих нормативно-правовых актов Российской Федерации, Курганской области, Введенского сельсовета, изложенными в статье 11 настоящих Правил:

- санитарно-защитные зоны предприятий, определенные в соответствии с размерами, установленными СанПиН 2.2.1/2.1.1.1200-03 «Санитарно-защитные зоны и санитарная классификация предприятий, сооружений и иных объектов»;

- санитарно-защитные зоны кладбищ, определенные СанПиН 2.1.1279-03 «Гигиенические требования к размещению, устройству и содержанию кладбищ, зданий и сооружений похоронного назначения»

- зоны санитарной охраны источников хозяйственно-питьевого водоснабжения, определенные СанПиН 2.1.4.1110-02 «Зоны санитарной охраны источников водоснабжения и водопроводов питьевого назначения»;

- водоохранные зоны, береговые полосы водных объектов и прибрежные защитные полосы, размеры которых определены статьей 65 Водного кодекса Российской Федерации

- иные зоны в соответствии с действующими нормативными документами.

В соответствии с Правилами Землепользования и Застройки муниципального образования Краснознаменского сельсовета Мишкинского района, Курганской области территориальные зоны с. Введенское:

| Кодовое обозначение территориальных зон | Наименование территориальных зон  | Краткое описание  |
|---|---|---|
| 1                                       | 2   | 3   |
| Ж-1                                     | Зона существующей индивидуальной и малоэтажной Многоквартирной застройки  | Жилые зоны существующей застройки, предназначены для размещения индивидуальных жилых домов с приусадебными земельными участками, многоквартирных жилых домов до 3-х этажей, а также для жилой застройки иных видов.   |
| Ж-2                                     | Зона перспективной индивидуальной и малоэтажной многоквартирной застройки | Жилые зоны перспективной застройки, предназначены для размещения индивидуальных жилых домов с приусадебными земельными участками, многоквартирных жилых домов до 3-х этажей, а также для жилой застройки иных видов.<br>Зона выделена для формирования жилых районов с возможностью определения |

|      |                                  |   |
|------|----------------------------------|---|
|      |                                  | параметров жилой застройки и набора услуг по мере принятия решений о застройке территории органами местного самоуправления.   |
| ИТ-1 | Зона транспортной инфраструктуры | Зоны инженерной и транспортной инфраструктур выделены для обеспечения правовых условий формирования объектов инженерной и транспортной инфраструктур, в том числе сооружений и коммуникаций автомобильного транспорта, трубопроводного транспорта, связи, а также для установления санитарно-защитных зон и санитарных разрывов для таких объектов в соответствии с требованиями технических регламентов.   |
| ИТ-2 | Зона инженерной инфраструктуры   | Общественно-деловая зона предназначена для размещения объектов здравоохранения, культуры, торговли, общественного питания, социального и коммунально-бытового назначения, предпринимательской деятельности, объектов среднего профессионального и высшего профессионального образования, административных, научно-исследовательских учреждений, культовых зданий, стоянок автомобильного транспорта, объектов делового, финансового назначения, иных объектов, связанных с обеспечением жизнедеятельности граждан. В перечень объектов капитального строительства, разрешенных для размещения в общественно-деловой зоне, включаются жилые дома, гостиницы. |
| ОД   | Общественно-деловая зона         |   |

|      |  |   |
|------|--|---|
| П-1  | Коммунально-складская зона                     | Коммунально-складская зона выделена для обеспечения правовых условий формирования территорий размещения промышленных предприятий, коммунально-складских объектов, сельскохозяйственных предприятий, сооружений транспорта, деятельность которых связана с низкими уровнями шума и загрязнения, при соблюдении нижеследующих видов и параметров разрешенного использования недвижимости.   |
| П-2  | Зона предприятий III-V классов опасности       | Зона П-2 выделена для обеспечения правовых условий формирования коммунально-производственных предприятий и складских баз III-V класса опасности, имеющих санитарно-защитную зону 300 м – для предприятий III класса опасности; 100 м — для IV класса опасности и 50 м — для V класса опасности, с низкими уровнями шума и загрязнения. Допускается широкий спектр коммерческих услуг, сопровождающих производственную деятельность. Сочетание различных видов разрешенного использования недвижимости в единой зоне возможно только при условии соблюдения нормативных санитарных требований. |
| РЗ 1 | Зона мест отдыха общего пользования            | Зона мест отдыха общего пользования предназначена для организации парков, скверов, бульваров, используемых в целях кратковременного отдыха, проведения досуга населения   |
| РЗ 2 | Озелененные территории специального назначения | К озелененным территориям специального назначения в соответствии с ГОСТ 28329-89 относятся участки санитарно-защитных, водоохранных, защитно-мелиоративных, противопожарных зон, кладбищ,   |



|      |  |   |
|------|--|---|
|      |  | насаждения вдоль автомобильных дорог, ботанические, зоологические и плодовые сады, питомники, цветочно-оранжерейные хозяйства.  |
| СХ-1 | Зона сельхозиспользования (пашни, огороды)   | Зоны сельскохозяйственных угодий - пашни, сенокосы, пастбища, залежи, земли, занятые многолетними насаждениями  |
| СХ-2 | Зона сельхозиспользования (объекты строительства сельскохозяйственного назначения) | Зона, занятая объектами сельскохозяйственного назначения и предназначенная для ведения сельского хозяйства, дачного хозяйства, садоводства, личного подсобного хозяйства, развития объектов сельскохозяйственного назначения.   |
| СН-1 | Зона размещения кладбищ  | В состав зоны СН-1 включаются территории, занятые кладбищами и крематориями.  |
| СН-2 | Зона размещения скотомогильников   | В состав зоны СН-2 включаются территории скотомогильников (биотермические ямы), предназначенные для обеззараживания, уничтожения сжиганием или захоронения биологических отходов (трупов животных и птиц, отходов, получаемых при переработке пищевого и непищевого сырья животного происхождения). |
| СН-3 | Зона размещения, складирования и хранения ТБО                                      | В состав зоны СН-3 включаются территории свалок и площадок временного хранения ТБО, объектов размещения отходов потребления и иных объектов, размещение которых может быть обеспечено только путем выделения указанных зон и недопустимо в других территориальных зонах.                            |
| ВЗ-1 | Зона прибрежных защитных полос   | Зоны введены для отображения водоохранных зон и прибрежных защитных полос на схемах. Использован  |
| ВЗ-2 | Водоохранная зона  | нормативно - правовой подход, который предполагает установление размеров водоохранных зон и прибрежных защитных полос в зависимости от акватории водоёма на основе утвержденных федеральных   |

|    |   |   |
|----|---|---|
|    |   | нормативов.   |
| ЛФ | Зона лесного фонда  | Порядок об охране и использовании земель лесного фонда регулируется Земельным кодексом РФ и лесным законодательством (п.6 статьи 101 Земельного кодекса РФ).  |
| ЕЛ | Зона естественного ландшафта, сельскохозяйственных угодий земель сельскохозяйственного назначения | Использование земельных участков в данной зоне регламентируется Земельным кодексом РФ, Градостроительным кодексом, Федеральным законом от 21.12.2004 N 172-ФЗ "О переводе земель или земельных участков из одной категории в другую" и другими законодательными актами федерального, регионального и местного законодательства в сфере использования земель сельскохозяйственного назначения. |

### **3.3. Обоснование определения границ зон планируемого размещения линейных объектов, подлежащих переносу (переустройству) из зон планируемого размещения линейных объектов**

Зоны планируемого размещения линейных объектов, подлежащих переносу (переустройству) из зон планируемого размещения линейных объектов **отсутствуют**.

### **3.4. Обоснование определения предельных параметров застройки территории в границах зон планируемого размещения объектов капитального строительства, входящих в состав линейных объектов**

Согласно Правил землепользования и застройки Краснознаменского сельсовета жилые зоны предназначены для застройки территорий жилыми зданиями, встроенно-пристроенными и отдельно стоящими объектами обслуживания, общественного питания и торговли, в том числе зона индивидуальной усадебной жилой застройки.

Основные виды разрешенного использования:

- индивидуальные жилые дома с приквартирными (приусадебными) участками с возможностью содержания скота и птицы;
- магазины (торговые помещения) товаров первой необходимости торговой площадью до 40 кв. м. торгового зала.

Вспомогательные виды использования, являющиеся дополнительными к основному:

На земельном участке, выделенном под строительство индивидуального жилого дома:

- надомные виды деятельности в соответствии с противопожарными нормами, не требующие установления санитарно-защитных норм и разрывов;
- гаражи встроенные или отдельно стоящие, а также открытые стоянки, но не более чем на 2 транспортных средства (категория А, В) на 1 земельный участок;
- бани, сауны, надворные туалеты;
- сооружения, связанные с выращиванием цветов, фруктов, овощей, декоративных растений (парники, теплицы, оранжереи и т.д.);
- хозяйственные постройки;
- сооружения для содержания птицы, мелкого и крупного домашнего скота;
- локальные (индивидуальные) очистные сооружения;
- скважины для забора воды, индивидуальные колодцы;
- сады, огороды, палисадники, беседки;
- детские площадки;
- спортивные площадки;
- зеленые насаждения;
- малые архитектурные формы;

На земельном участке, выделенном под строительство магазина:

- хозяйственные постройки;
- скважины для забора воды;
- гараж встроенный или отдельно стоящий, или открытая стоянка, но не более чем на 1 транспортное средство грузоподъемностью не более 1,5 тонн;
- автостоянки для посетителей не более чем на 5 машиномест.

В границах зоны на земельном участке, выделенном под общественное использование:

- управляющие компании;
- спортивные площадки;
- детские площадки;
- зеленые насаждения;
- аллеи, скверы;
- малые архитектурные формы;
- объекты пожарной охраны (резервуары, противопожарные водоемы);

- скважины для забора воды, колодцы;
- инженерные сооружения, предназначенные для обслуживания объектов на территории данной территориальной зоны;
- площадки мусоросборников (общие);
- гостевые стоянки в соответствии с требованиями СП 42.13330.2011. «Свод правил. Градостроительство. Планировка и застройка городских и сельских поселений. (Актуализированная редакция СНиП 2.07.01-89\*)» и региональных нормативов градостроительного проектирования Курганской области.

Условно разрешенные виды использования:

- школы;
- детские сады, в том числе малые;
- учреждения клубного типа по месту жительства с ограничением по времени работы;
- хоккейные корты;
- ФАП, медпункты, стоматологические кабинеты;
- культовые объекты;
- объекты общественного питания;
- объекты бытового обслуживания населения не более чем на 2 рабочих места;
- киоски, павильоны розничной торговли и обслуживания населения общей площадью не более 150 кв.м.;
- магазины площадью свыше 40 кв. м площади торгового зала;
- мини рынки;
- ветлечебницы без содержания животных
- открытые спортивные сооружения;
- инженерные сооружения, предназначенные для обслуживания объектов вне границ данной территориальной зоны.

Вспомогательные виды использования, являющиеся дополнительными к условно разрешённым видам использования:

- автостоянки у зданий и сооружений общественного назначения в соответствии с требованиями СП 42.13330.2011. «Свод правил. Градостроительство. Планировка и застройка городских и сельских поселений. (Актуализированная редакция СНиП 2.07.01-89\*)», техническими регламентами, в том числе региональными нормативами.

- объекты инженерной инфраструктуры, предназначенные для обслуживания объектов условно разрешённого вида использования.

Параметры основных и вспомогательных и условно разрешённых видов разрешенного использования и строительства:

Параметры основных и вспомогательных видов разрешенного строительства применяются при соблюдении требований, СП 42.13330.2011. «Свод правил. Градостроительство. Планировка и застройка городских и сельских поселений. (Актуализированная редакция СНиП 2.07.01-89\*)», СП 55.13330.2011 «Свод правил Дома жилые многоквартирные (Актуализированная редакция СНиП 31-02-2001)», СП 35-105-2002 «Свод правил Реконструкция городской застройки с учётом доступности для инвалидов и других мало мобильных групп населения», СП 35-102-2001 «Свод правил Жилая среда с планировочными элементами доступными инвалидам», СанПиН 2.2.1/2.1.1.1200-03 «Санитарно-защитные зоны и санитарная классификация предприятий, сооружений и иных объектов», технических регламентов, в том числе Технического регламента пожарной безопасности (от 22 июля 2008 г. № 123-ФЗ), региональных нормативов градостроительного проектирования Курганской области.

1. Площадь участка индивидуального жилого дома на территориях, выделяемых для строительства:

- минимальная 1000,0 кв. м;
- максимальная 1500,0 кв. м.

2. Площадь под гараж на одно транспортное средство - не более 27 кв. м.

3. Расстояние между фронтальной границей участка (красной линией) и основным строением - минимум 5 метров. По красной линии допускается размещать жилые здания со встроенными в первые этажи или пристроенными помещениями общественного назначения.

4. Расстояние между боковой границей участка (не прилегающей к красной линии) и основным строением - минимум 3 метра.

5. Расстояние между границей участка со стороны ввода инженерных сетей и основным строением – не менее 6 метров.

6. На приквартирном участке допускается иметь не более 2-х голов КРС, свиней, не более 5 голов мелкого рогатого скота и кроликов-маток, не более 15 голов птицы, 1 лошадь.

7. Хозяйственные постройки для скота и птицы на земельном участке располагаются с отступом:

- от красных линий улиц и проездов - минимум 5 метров.
- от границы соседнего земельного участка - минимум 4 метра;

-от жилого дома до построек для скота и птицы - минимум 4 метра, но с учетом того, что сараи для скота и птицы следует размещать на расстоянии от окон жилых помещений дома - не менее 15 м,

-от бани, гаража и др. - минимум 1 метр;

-от стволов высокорослых деревьев - минимум 4 метра;

-от стволов среднерослых деревьев - минимум 2 метра;

-от кустарника - минимум 1 метр.

8. При условии коллективного размещения сараев для скота и птицы в границах планировочного элемента зоны (квартала) расстояние до окон жилых зданий при наличии сараев до 8 блоков - не менее 25 м, свыше 8 до 30 блоков - не менее 50 м. Размещаемые в пределах данной зоны группы сараев должны содержать не более 30 блоков каждая;

9. Помещения для содержания скота и птицы допускается предусматривать пристроенными при условии изоляции их от жилых комнат не менее чем тремя подсобными помещениями. При этом помещения для скота и птицы должны иметь изолированный наружный вход, расположенный не ближе 7 м от входа в жилой дом.

10. Расстояние от окон жилых помещений до хозяйственных и прочих строений за исключением сараев для содержания скота и птицы, расположенных на соседних участках, должно быть минимум 6 метров.

11. Высота зданий от уровня земли до верха плоской кровли не более 9,6 м, до конька скатной кровли не более 13,6 м, не включая шпили, башни, флагштоки.

12. Высота вспомогательных строений от уровня земли до верха плоской кровли не более 3 метров, до конька скатной кровли не более 7 метров.

13. Запрещается размещение жилых помещений в цокольных и подвальных этажах.

14. Отдельно стоящие хозяйственные постройки по площади не должны превышать площади жилого дома.

15. Вспомогательные строения, за исключением гаражей, выгребов и углерок, размещать со стороны улиц не допускается.

16. Требования к ограждению земельных участков: со стороны улиц характер ограждения и его высота должны быть единообразными как минимум на протяжении одного квартала с обеих сторон улицы. Высота ограждения - не более 1,2 метра. С иных сторон участка – не более 2х метров.

17. Общая площадь застройки участка по отношению к площади участка не должна превышать 60%.

18. Мощность локальных очистных сооружений для индивидуального жилого дома не более 3 м<sup>3</sup>/сут.

19. Расстояние от общих мусоросборников до окон жилых домов, до границ участков детских учреждений, озелененных площадок следует устанавливать не менее 50 м., но не более 100 м до входа на территорию участка жилого дома.

20. Максимальное количество машиномест на гостевых стоянках не более 10.

21. Размещение и размеры общих игровых и спортивные площадки принимать в соответствии с СП 30-102-99 "Планировка и застройка территорий малоэтажного строительства", СП 42.13330.2011. «Свод правил. Градостроительство. Планировка и застройка городских и сельских поселений. (Актуализированная редакция СНиП 2.07.01-89\*)», СП 35-105-2002 «Свод правил Реконструкция городской застройки с учётом доступности для инвалидов и других маломобильных групп населения».

22. Удельный вес озеленённых участков территорий малоэтажной жилой застройки в границах территории жилого района малоэтажной застройки домами индивидуального типа – не менее 25 %.

23. Площадь участка, иные строительные параметры объектов, отнесённых к условно разрешённым, принимаются в соответствии с требованиями СП 42.13330.2011. «Свод правил. Градостроительство. Планировка и застройка городских и сельских поселений. (Актуализированная редакция СНиП 2.07.01-89\*)», техническими регламентами, в том числе региональных нормативов градостроительного проектирования Курганской области, статьи 81 настоящих Правил.

Строительство газопровода в жилой зоне ведется с минимальными пересечениями с существующими подземными и надземными коммуникациями и нормативно допустимыми сближениями со зданиями и сооружениями, а также с учетом необходимости защиты населения и территории от чрезвычайных ситуаций техногенного характера.

Участок для прокладки проектируемого газопровода свободен от капитальных строений. Мероприятий по сносу, выносу существующих инженерных коммуникаций не требуется. Затраты, связанные со сносом зданий и сооружений, переселением людей, переносом сетей инженерно-технического обеспечения, отсутствуют.

**3.5. Ведомость пересечений границ зон планируемого размещения линейного объекта (объектов) с сохраняемыми объектами капитального строительства (здание, строение, сооружение, объект, строительство которого не завершено), существующими и строящимися на момент подготовки проекта планировки территории**

При проектировании газопровода среднего давления пересечений границ зон планируемого размещения линейного объекта с сохраняемыми объектами капитального строительства (здание, строение, сооружение, объект, строительство которого не завершено), существующими и строящимися на момент подготовки проекта планировки территории **не выявлено**

**3.6. Ведомость пересечений границ зон планируемого размещения линейного объекта (объектов) с объектами капитального строительства, строительство которых запланировано в соответствии с ранее утвержденной документацией по планировке территории**

При проектировании газопровода пересечений границ зон планируемого размещения линейного объекта с объектами капитального строительства, строительство которых запланировано в соответствии с ранее утвержденной документацией по планировке территории **не выявлено**.

**3.7. Ведомость пересечений границ зон планируемого размещения линейного объекта (объектов) с водными объектами (в том числе с водотоками, водоемами, болотами и т.д.)**

При проектировании газопровода пересечений границ зон планируемого размещения линейного объекта (объектов) с водными объектами (в том числе с водотоками, водоемами, болотами и т.д.) **не выявлено**.

По землям водного фонда газопровод **не проходит**.



**«УТВЕРЖДАЮ»**  
**Председатель ПК «Победа»**  
**И.А. Тюленева**

от «\_\_\_» \_\_\_\_\_ 201\_\_ г.

### ТЕХНИЧЕСКОЕ ЗАДАНИЕ

**по подготовке проекта планировки и проекта межевания на линейный объект:  
«Сеть газораспределения с. Введенское Мишкинского района Курганской области»**

| Наименование объекта<br>1   | Данные по проектируемому объекту<br>2  |
|---|--|
| 1. Наименование объекта   | «Сеть газораспределения с. Введенское Мишкинского района Курганской области»   |
| 2. Вид строительства (новое строительство, реконструкция, расширение, техническое перевооружение, консервация, ликвидация)  | Новое  |
| 3. Сведения о стадийности   | Проектная документация   |
| 4. Характеристика проектируемых и реконструируемых предприятий (геотехнические категории объектов), уровни ответственности зданий и сооружений (по ГОСТ 27751-88);  | Газопровод среднего давления Р=0,3 МПа из полиэтиленовых труб.<br>Глубина заложения 1,5 м до верха трубы.  |
| 5. Идентификация зданий и сооружений:   | 1. Назначение – «Газоснабжение жилых домов с. Введенское Мишкинского района Курганской области» ;<br>2. Функционально-технические особенности не влияют на безопасность объекта;<br>3. Возможность опасных природных процессов и явлений и техногенных воздействий на территории, на которой будут осуществляться строительство, реконструкция и эксплуатация здания или сооружения – Нет;<br>4. Пожарная и взрывопожарная опасность – Нет;<br>5. Наличие помещений с постоянным пребыванием людей - Отсутствует;<br>6. Уровень ответственности проектируемого объекта - Нормальный (в соответствии с п. 5.1 ГОСТ 27751-88); |
| 6. Характеристика ожидаемых воздействий объектов строительства на природную среду с указанием пределов этих воздействий в пространстве и во времени и воздействий среды на объект в соответствии с требованиями СНиП 22-01-95 | Нет  |
| 7. Необходимые исходные данные для обоснования мероприятий по рациональному природопользованию и охране окружающей природной среды, обеспечению устойчивости проектируемых зданий и сооружений и безопасных условий жизни     | Нет  |

|  |  |
|--|--|
| населения  |  |
| 8. Требования к планировочной организации территории   | <p>Планировочным решением учесть существующую застройку, действующие землеотводы для строительства капитальных объектов, перспективное развитие транспортной и инженерной структуры территории, водных объектов и их охранных зон, иных зон ограничения строительства. Проектом учесть утвержденное градостроительное и функциональное зонирование территории, определить границы территорий для размещения объектов различного функционального назначения с целью обеспечения территории полноценным комплексом услуг социального и коммунально-бытового обслуживания, определить территории для размещения объектов общественного назначения, иные функциональные зоны.</p> <p>Транспортную схему решить в соответствии с генеральным планом Введенского сельсовета.</p> |
| 9. Состав исходных данных для разработки проекта планировки территории.                        | <p>Материалы топографо-геодезических изысканий. Материалы опорных планов подземных инженерных коммуникаций. Технические условия на инженерное оборудование территории. Местные нормативы градостроительного проектирования (при наличии). Сведения ЕГРН.</p>   |
| 10. Требования к параметрам застройки  | <p>Предусмотреть застройку территории частными жилыми домами, выполненными по индивидуальным и типовым проектам, объектами социального и общественного обслуживания. Параметры застройки принять в соответствии с градостроительными, экологическими, санитарными нормативами, нормативами градостроительного проектирования (при наличии), региональными нормативами градостроительного проектирования Курганской области, а также с учетом требований по обеспечению потребностей маломобильных групп населения.</p>   |
| 11. Данные о местоположении и границах площадки (площадок и (или) трассы (трасс) строительства | <p>Трасса газопровода в границах полосы отвода</p>   |
| 12. Нормативные требования и документы регулятивного характера                                 | <ol style="list-style-type: none"> <li>1. Ст. 42, 43, 44, 46 Градостроительного кодекса РФ.</li> <li>2. СП 42.13330.2011 «Градостроительство. Планировка и застройка городских и сельских поселений, актуализированная редакция СНиП 2.07.01-89*»</li> <li>3. Региональные нормативы градостроительного проектирования Курганской области, утвержденные постановлением Правительства Курганской области от 31 марта 2009 г. № 178.</li> <li>4. Местные нормативы градостроительного проектирования (при наличии).</li> <li>5. Постановление Правительства от 12.05.2017г. №564 «Об утверждении положения о составе и содержании проектов планировки территории, предусматривающих размещение одного или нескольких линейных объектов»</li> </ol>                           |
| 13. Состав проекта   | <p>Проект планировки территории выполнить в следующем составе: основная часть, которая подлежит утверждению, и материалы по ее обоснованию.</p> <ol style="list-style-type: none"> <li>1. Основная часть проекта планировки территории должна быть представлена в виде чертежа (чертежей) : <ol style="list-style-type: none"> <li>а) Чертеж красных линий</li> <li>б) Чертеж границ зон планируемого размещения линейных</li> </ol> </li> </ol>   |

|  |  |
|--|--|
|  | <p>объектов;</p> <p>2. Положение о размещении линейных объектов должно содержать следующую информацию:</p> <p>а) наименование, основные характеристики (категория, протяженность, проектная мощность, пропускная способность, грузонапряженность, интенсивность движения) и назначение планируемых для размещения линейных объектов;</p> <p>б) перечень субъектов Российской Федерации, перечень муниципальных районов, городских округов в составе субъектов Российской Федерации, перечень поселений, населенных пунктов, внутригородских территорий городов федерального значения, на территориях которых устанавливаются зоны планируемого размещения линейных объектов;</p> <p>в) перечень координат характерных точек границ зон планируемого размещения линейных объектов;</p> <p>г) перечень координат характерных точек границ зон планируемого размещения линейных объектов, подлежащих переносу (переустройству) из зон планируемого размещения линейных объектов (при наличии);</p> <p>д) предельные параметры разрешенного строительства, реконструкции объектов капитального строительства, входящих в состав линейных объектов в границах зон их планируемого размещения:</p> <ul style="list-style-type: none"><li>- предельное количество этажей и (или) предельная высота объектов капитального строительства, входящих в состав линейных объектов, в границах каждой зоны планируемого размещения таких объектов;</li><li>- максимальный процент застройки каждой зоны планируемого размещения объектов капитального строительства, входящих в состав линейных объектов, определяемый как отношение площади зоны планируемого размещения объекта капитального строительства, входящего в состав линейного объекта, которая может быть застроена, ко всей площади этой зоны;</li><li>- минимальные отступы от границ земельных участков в целях определения мест допустимого размещения объектов капитального строительства, которые входят в состав линейных объектов и за пределами которых запрещено строительство таких объектов, в границах каждой зоны планируемого размещения объектов капитального строительства, входящих в состав линейных объектов;</li><li>- требования к архитектурным решениям объектов капитального строительства, входящих в состав линейных объектов, в границах каждой зоны планируемого размещения таких объектов, расположенной в границах территории исторического поселения федерального или регионального значения, с указанием:<ul style="list-style-type: none"><li>- требований к цветовому решению внешнего облика таких объектов;</li><li>- требований к строительным материалам, определяющим внешний облик таких объектов;</li><li>- требований к объемно-пространственным, архитектурно-стилистическим и иным характеристикам</li></ul></li></ul> |
|--|--|

|  |   |
|--|---|
|  | <p>таких объектов, влияющим на их внешний облик и (или) на композицию, а также на силуэт застройки исторического поселения;</p> <p>е) информация о необходимости осуществления мероприятий по защите сохраняемых объектов капитального строительства (здание, строение, сооружение, объекты, строительство которых не завершено), существующих и строящихся на момент подготовки проекта планировки территории, а также объектов капитального строительства, планируемых к строительству в соответствии с ранее утвержденной документацией по планировке территории, от возможного негативного воздействия в связи с размещением линейных объектов;</p> <p>ж) информация о необходимости осуществления мероприятий по сохранению объектов культурного наследия от возможного негативного воздействия в связи с размещением линейных объектов;</p> <p>з) информация о необходимости осуществления мероприятий по охране окружающей среды;</p> <p>и) информация о необходимости осуществления мероприятий по защите территории от чрезвычайных ситуаций природного и техногенного характера, в том числе по обеспечению пожарной безопасности и гражданской обороне</p> <p>2.Материалы по обоснованию проекта планировки территории должны включать в себя материалы в графической форме и пояснительную записку. Материалы по обоснованию проекта планировки территории в графической форме должны содержать: а) схема расположения элементов планировочной структуры (территорий, занятых линейными объектами и (или) предназначенных для размещения линейных объектов); б) схема использования территории в период подготовки проекта планировки территории; в) схема границ зон с особыми условиями использования территорий;</p> <p>Обязательным приложением к разделу является технические отчеты по инженерно-геодезическим и инженерно-геологическим изысканиям.</p> <p>Пояснительная записка должна содержать описание и обоснование положений:</p> <ol style="list-style-type: none"><li>1)Описание природно-климатических условий территории, в отношении которой разрабатывается проект планировки территории;</li><li>2)Обоснование определения границ зон планируемого размещения линейных объектов;</li><li>3)Обоснование определения границ зон планируемого размещения линейных объектов, подлежащих переносу (переустройству) из зон планируемого размещения линейных объектов;</li><li>4)Обоснование определения предельных параметров застройки территории в границах зон планируемого размещения объектов капитального строительства, входящих в состав линейных объектов;</li><li>5)Ведомость пересечений границ зон планируемого</li></ol> |
|--|---|

|  |   |
|--|---|
|  | <p>размещения линейного объекта (объектов) с сохраняемыми объектами капитального строительства (здание, строение, сооружение, объект, строительство которого не завершено), существующими и строящимися на момент подготовки проекта планировки территории;</p> <p>б) Ведомость пересечений границ зон планируемого размещения линейного объекта (объектов) с объектами капитального строительства, строительство которых запланировано в соответствии с ранее утвержденной документацией по планировке территории;</p> <p>7) Ведомость пересечений границ зон планируемого размещения линейного объекта (объектов) с объектами капитального строительства, строительство которых запланировано в соответствии с ранее утвержденной документацией по планировке территории.</p> <p>Проект межевания территории состоять из основной части, и материалов по обоснованию проекта. Основная часть должна включать в себя чертеж межевания территории, на котором должны быть отображены:</p> <ol style="list-style-type: none"> <li>1) границы планируемых и существующих элементов планировочной структуры;</li> <li>2) красные линии, утвержденные в составе проекта планировки территории;</li> <li>3) линии отступа от красных линий в целях определения места допустимого размещения зданий, строений, сооружений;</li> <li>4) границы образуемых и (или) изменяемых земельных участков, условные номера образуемых земельных участков;</li> <li>5) границы зон действия публичных сервитутов;</li> <li>6) границы существующих земельных участков;</li> <li>7) границы зон с особыми условиями использования территорий;</li> <li>8) местоположение существующих объектов капитального строительства;</li> <li>9) границы особо охраняемых природных территорий (при наличии);</li> <li>10) границы территорий объектов культурного наследия (при наличии);</li> </ol> |
| 14. Требования к составу, срокам, порядку и форме представления проекта планировки территории и проекта межевания территории для Заказчика | <p>Сроки выдачи в соответствии с договором.</p> <p>Количество экземпляров:</p> <p>-3 экз. на бумажном носителе и 1 на электронном носителе.</p>   |
| 15. Порядок согласования и утверждения   | <p>Разработанный в соответствии с техническим заданием проект планировки территории согласовывается в порядке, определенном Градостроительным кодексом РФ и местными нормативно- правовыми актами.</p>  |
| 16. Наименование и местонахождение организации заказчика, фамилия, инициалы и номер телефона (факса) ответственного его представителя      | <p>ПК «Победа»<br/>641040, Курганская область, Мишкинский район, рабочий поселок Мишкино, Дорожная улица, 49.<br/>Тюленева Ирина Алексеевна</p>   |

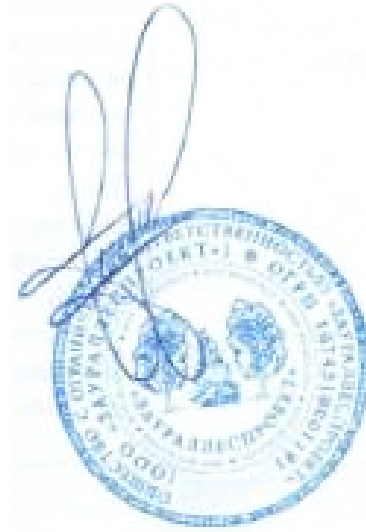
**Согласовано:**

**Председатель  
ПК «Победа»**

**И.А. Тюленева**

**Согласовано:**

**Директор  
ООО «ЗауралЛеспроект»**



**А.Ю. Теляков**

*Копия*



КУРГАНСКАЯ ОБЛАСТЬ  
МИШКИНСКИЙ РАЙОН  
АДМИНИСТРАЦИЯ МИШКИНСКОГО РАЙОНА

## ПОСТАНОВЛЕНИЕ

от « 7 » декабря 2017 года № 151  
р.п. Мишкино

### О разработке проектов планировки и проектов межевания территории для строительства линейных объектов

Рассмотрев предложение председателя правления ПК «Победа» Тюленевой И.А., в целях обеспечения устойчивого развития территории и выделения элементов планировочной структуры, в соответствии со статьями 45 и 46 Градостроительного кодекса, руководствуясь ст. 36 Устава Мишкинского района, Администрация Мишкинского района

ПОСТАНОВЛЯЕТ:

1. Разрешить ПК «Победа» приступить к подготовке следующей документации по планировке территории:

1.1) проекта планировки и проекта межевания территории для размещения объекта: «Сеть газораспределения с. Введенское Мишкинского района Курганской области»;

1.2) проекта планировки и проекта межевания территории для размещения объекта: «Сеть газораспределения с. Восход Мишкинского района Курганской области»;

1.3) проекта планировки и проекта межевания территории для размещения объекта: «Сеть газораспределения с. Краснознаменское Мишкинского района Курганской области»;

1.4) проекта планировки и проекта межевания территории для размещения объекта: «Сеть газораспределения с. Кирово Мишкинского района Курганской области»;

1.5) проекта планировки и проекта межевания территории для размещения объекта: «Сеть газораспределения с. Первомайское Мишкинского района Курганской области»;

1.6) проекта планировки и проекта межевания территории для размещения объекта: «Сеть газораспределения д. Гаганово Мишкинского района Курганской области»;

1.7) проекта планировки и проекта межевания территории для размещения объекта: «Сеть газораспределения п. Иванковское Мишкинского района Курганской области».

2. Определить срок подачи предложений заинтересованных лиц о порядке, сроках подготовки и содержании документации по планировке и межевания территории для строительства линейных объектов в отдел жилищно-коммунального хозяйства в течение 30 дней со дня опубликования настоящего постановления.

3. Осуществить подготовку проектов планировки и проектов межевания территории для строительства линейных объектов в составе основной части и материалов по обоснованию основной части в соответствии со статьями 42, 43 Градостроительного кодекса Российской Федерации.

4. Опубликовать настоящее постановление в информационном бюллетене «Официальный вестник Администрации Мишкинского района», и разместить на официальном сайте Администрации Мишкинского района в сети Интернет по адресу: <http://mishkino.kurganobl.ru/>.

5. Контроль за исполнением настоящего постановления возложить на первого заместителя Главы Мишкинского района.

Глава  
Мишкинского района

П.А. Коротовских







ФЕДЕРАЛЬНОЕ АГЕНТСТВО ПО НЕДРОПОЛЬЗОВАНИЮ  
(РОСНЕДРА)

ДЕПАРТАМЕНТ  
ПО НЕДРОПОЛЬЗОВАНИЮ  
ПО УРАЛЬСКОМУ ФЕДЕРАЛЬНОМУ ОКРУГУ  
(УРАЛНЕДРА)

Отдел геологии и лицензирования  
по Курганской области  
(Курганнедра)

ул. Куйбышева, 12, г. Курган, 640020  
Тел. (3522) 49-13-74, факс (3522) 49-13-52  
E-mail: kurgan@rosnedra.gov.ru

19. 01. 2018 г. № к-УФД-01-02-20/29  
на № 1 от 22. 01. 2018 г.

Генеральному директору  
ООО «Уралстройпроект»

Т.В. Бирюковой

ул. Омская, 179к, офис 2  
г. Курган, 640007

**Заключение № 8  
об отсутствии полезных ископаемых в недрах  
под участком предстоящей застройки**

Под участком предстоящей застройки, площадью 47598 кв. м, по объекту: «Сеть газораспределения села Введенское Мишкинского района Курганской области», согласно приложенной схеме и географическим координатам, месторождения полезных ископаемых, учтенные Государственным балансом запасов полезных ископаемых РФ, участки недр федерального значения, подземные источники питьевого и технологического водоснабжения, учтенные Государственным реестром, отсутствуют. Геологоразведочные работы не планируются.

Приложения: 1. Схема участка и географические координаты на 1 л.

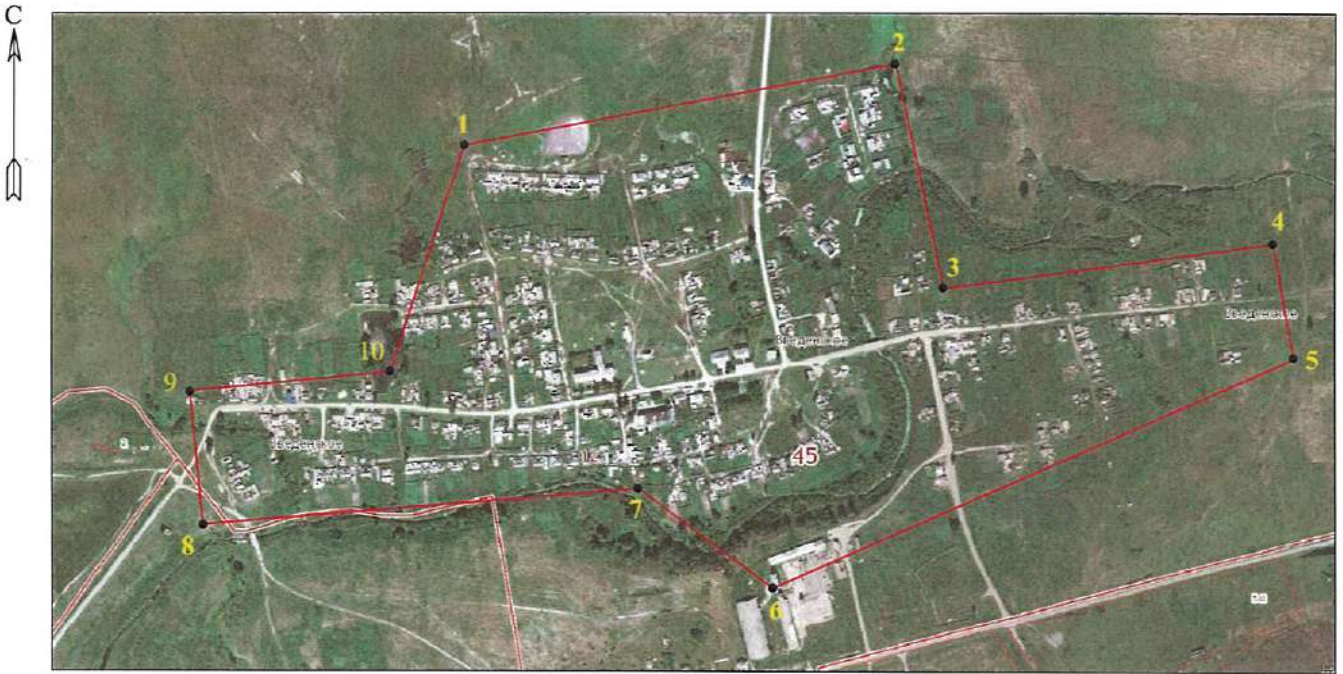
Срок действия заключения 1 год.

Начальник Курганнедра



В.Г. Трефилов

Куприкова В.В.  
(3522) 46-45-53



| Площадь участка предстоящей застройки<br>47598 кв. м. |               |               |
|---|---------------|---------------|
| Географические координаты                             |               |               |
| №   | СШ "N"        | ВД "E"        |
| 1   | 55°19' 38.28" | 64°04' 27.48" |
| 2   | 55°19' 43.68" | 64°05' 07.73" |
| 3   | 55°19' 31.44" | 64°05' 11.76" |
| 4   | 55°19' 33.24" | 64°05' 40.20" |
| 5   | 55°19' 27.84" | 64°05' 42.00" |
| 6   | 55°19' 15.96" | 64°05' 02.76" |
| 7   | 55°19' 21.00" | 64°04' 42.24" |
| 8   | 55°19' 19.56" | 64°04' 04.08" |
| 9   | 55°19' 25.68" | 64°04' 01.20" |
| 10  | 55°19' 26.76" | 64°04' 16.32" |

|  |            |      |        |   |      |                       |
|--|------------|------|--------|---|------|-----------------------|
|  |            |      |        | Курганская область, Мишкинский район, с. Введенское |      |                       |
| Изм.   | Кол. уч.   | Лист | № док. | Подп.   | Дата |                       |
| Разработал   | Трубеж     |      |        |   |      |                       |
| Проверил   | Кабалинова |      |        |   |      |                       |
| Сеть газораспределения<br>села Введенское  |            |      |        |   |      | Листов                |
|  |            |      |        |   |      | 1                     |
| План расположения участка предстоящей застройки<br>с прилегающей к нему территории с указанием<br>внешних контуров участка и географических<br>координат его узловых точек |            |      |        |   |      | Листов                |
|  |            |      |        |   |      | 1                     |
|  |            |      |        |   |      | 000 "Уралстройпроект" |

Сторона  
Взам. шиф. №  
Лейбель и Влава  
Инд. № подл.





**ПРАВИТЕЛЬСТВО  
КУРГАНСКОЙ ОБЛАСТИ**

ул. Гоголя, 56, г. Курган, 640024  
телефон (8-3522) 42-92-36, факс 46-10-32  
тайп 120-151 Совет  
сайт: <http://kurganobl.ru>  
эл. почта: [kurgan@kurganobl.ru](mailto:kurgan@kurganobl.ru)

от 19 июля № 22 ДВ-413

на № \_\_\_\_\_

ООО «Уралстройпроект»

640007 г. Курган,  
ул. Омская, 179 к, оф.2

Управление охраны объектов культурного наследия Правительства Курганской области информирует о следующем.

На земельном участке, предназначенном для размещения объекта: «Сеть газораспределения села Введенское Мишкинского района Курганской области» расположен объект культурного наследия, включенный в единый государственный реестр объектов культурного наследия (памятников истории и культуры) народов Российской Федерации «Братская могила», выявленные объекты культурного наследия отсутствуют.

Данных об отсутствии на указанных землях объектов, обладающих признаками объекта культурного наследия, в управлении охраны объектов культурного наследия Правительства Курганской области не имеется.

В соответствии с абзацем 3 статьи 30 Федерального закона от 25 июня 2002 года № 73-ФЗ «Об объектах культурного наследия (памятниках истории и культуры) народов Российской Федерации» участок размещения объекта является объектом государственной историко-культурной экспертизы.

Заключение экспертизы со всеми прилагаемыми документами и материалами необходимо предоставить в управление охраны объектов культурного наследия Правительства Курганской области на электронном носителе в формате переносимого документа (PDF), заверенного электронной цифровой подписью.

Информация об аттестованных экспертах и иные сведения, необходимые для проведения экспертизы, размещена на официальном сайте Правительства Курганской области в сети «Интернет» по адресу: <http://kurganobl.ru/gosudarstvennaya-istoriko-kulturnaya-ekspertiza>.

Начальник управления охраны  
объектов культурного наследия  
Правительства Курганской области

С.И. Севостьянов



Общество с Ограниченной Ответственностью  
**«З а у р а л Л е с п р о е к т»**

ОГРН 1074510001191 ИНН 4510023620 КПП 450101001

641310, Российская Федерация, Курганская область, г. Курган  
ул. Кравченко, 55, оф. 345

Тел. 8(3522) 60-80-68  
Тел./факс: 8(3522) 60-80-68

E-mail: [zaurallp@list.ru](mailto:zaurallp@list.ru)  
[www.zaurallesproekt45.ru](http://www.zaurallesproekt45.ru)

**УТВЕРЖДЕН**

Постановление Администрации  
Введенского сельсовета  
Мишкинского Курганской области

от « \_\_\_\_ » \_\_\_\_\_ № \_\_\_\_\_

**ПРОЕКТ ПЛАНИРОВКИ ТЕРРИТОРИИ**

предусматривающий размещение линейного объекта:  
«Сеть газораспределения с. Введенское Мишкинского района  
Курганской области»

**МАТЕРИАЛЫ ПО ОБОСНОВАНИЮ  
ПРОЕКТА ПЛАНИРОВКИ ТЕРРИТОРИИ**

**Том 2**

**Раздел 4. Материалы по обоснованию проекта планировки территории.  
Графические материалы**

Директор ООО «ЗуралЛеспроект»

Проект разработал



Ю. Теляков

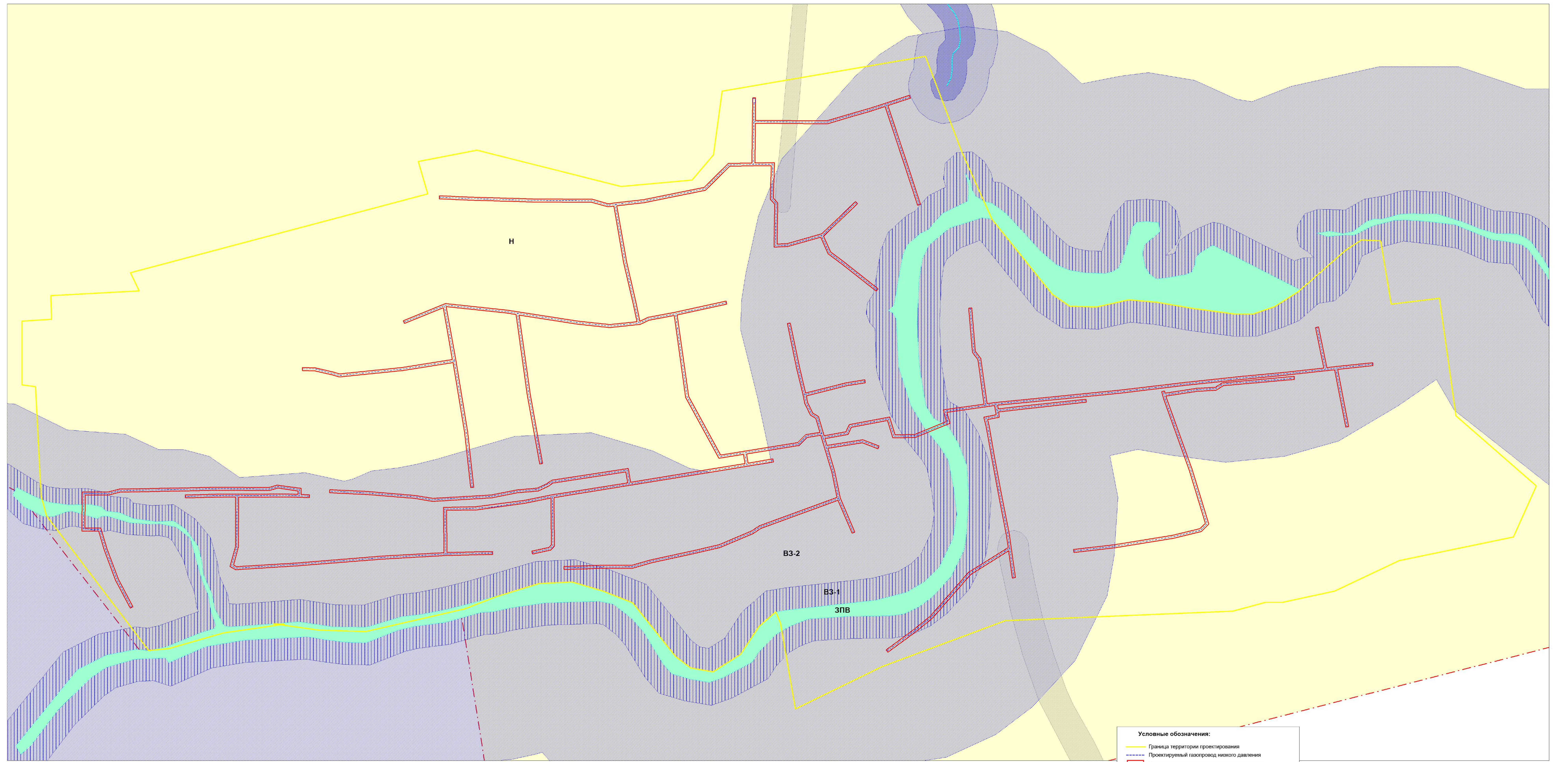
Л.Р. Аитбаева

г. Курган, 2018

**СОСТАВ ПРОЕКТА ПЛАНИРОВКИ ТЕРРИТОРИИ****МАТЕРИАЛЫ ПО ОБСНОВАНИЮ ПРОЕКТА ПЛАНИРОВКИ ТЕРРИТОРИИ  
Том 2**

| <b>№<br/>п/п</b>                       | <b>Наименование</b>  | <b>№ стр.</b> |
|--|--|---------------|
| <b>Раздел 4. Графические материалы</b> |  |               |
| <b>1.</b>                              | <b>Схема расположения элементов планировочной структуры М 1:2000</b>                             |               |
| <b>2.</b>                              | <b>Схема использования территории в период подготовки проекта планировки территории М 1:2000</b> |               |
| <b>3.</b>                              | <b>Схема границ зон с особыми условиями использования территорий М 1:2000</b>                    |               |





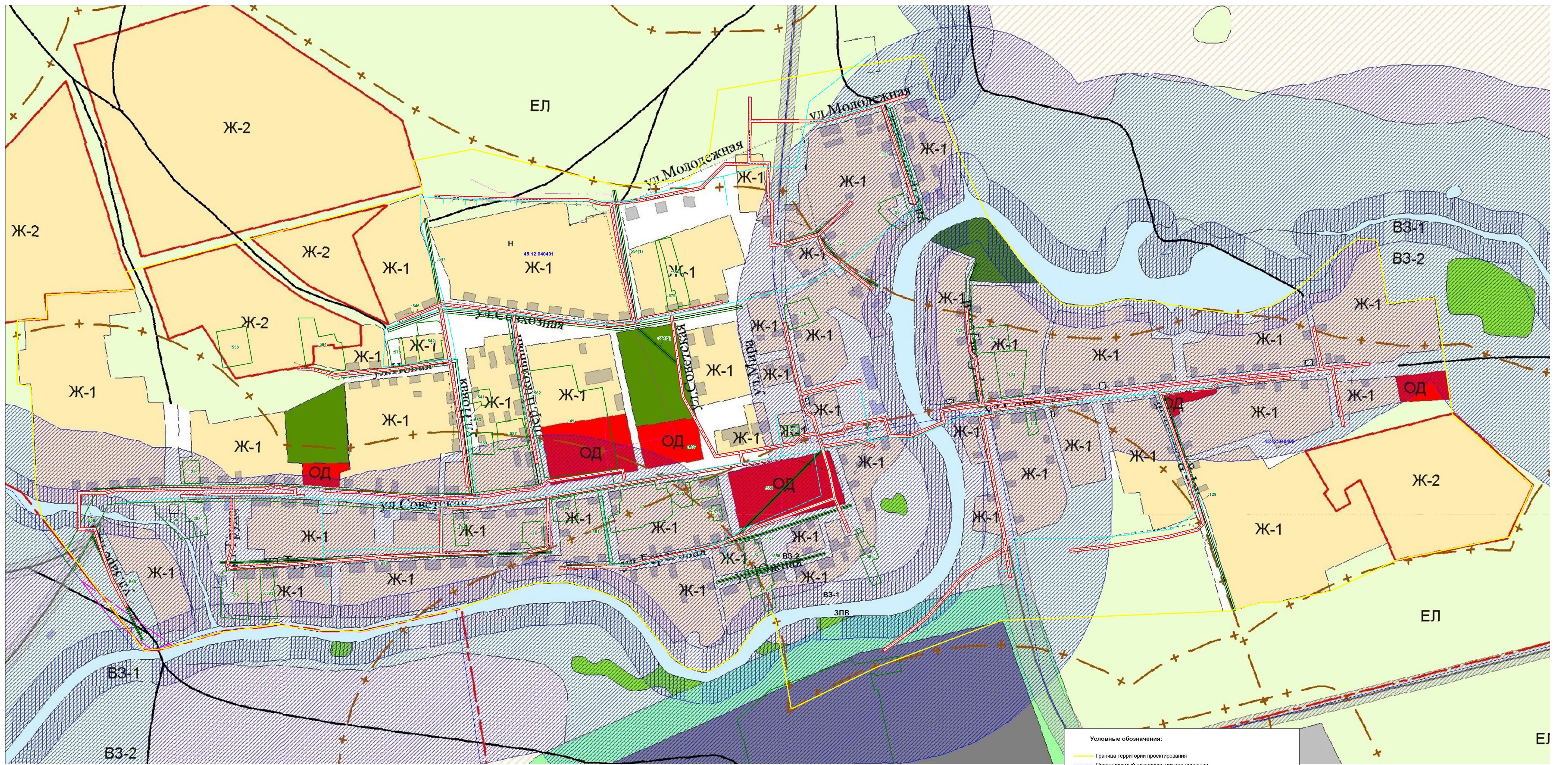
**Условные обозначения:**

- Граница территории проектирования
- Проектируемый газопровод низкого давления
- Устанавливаемые красные линии газопровода
- Зоны с особыми условиями использования территории:**
- ВЗ-2 Водоохранная зона
- ИТ Зона транспортной и инженерной инфраструктуры
- ВЗ-1 Зона прибрежной защитной полосы
- Функциональные зоны:**
- ЗПВ Территории, покрытые поверхностными водами
- Территориальные зоны:**
- Н Земли населенных пунктов

|             |          |      |        |               |       | ЛП-015-ППТ  |      |        |
|-------------|----------|------|--------|---------------|-------|---|------|--------|
|             |          |      |        |               |       | Сеть газораспределения с Введенское Мишкинского района Курганской области*    |      |        |
| Изм.        | Кол. уч. | Лист | № док. | Подпись       | Дата  | Статус  | Лист | Листов |
| Разработано | 1        | 1    | 01.18  | Алмбеева Л.Р. | 01.18 | Проект планировки территории  | 1    | 1      |
|             |          |      |        |               |       | Схема расположения элементов планировочной структуры (с. Введенское) м 1:2000 |      |        |
|             |          |      |        |               |       | ООО "ЗуралПроект"   |      |        |

Имя, № подл., Подпись и дата, Взам инв. №



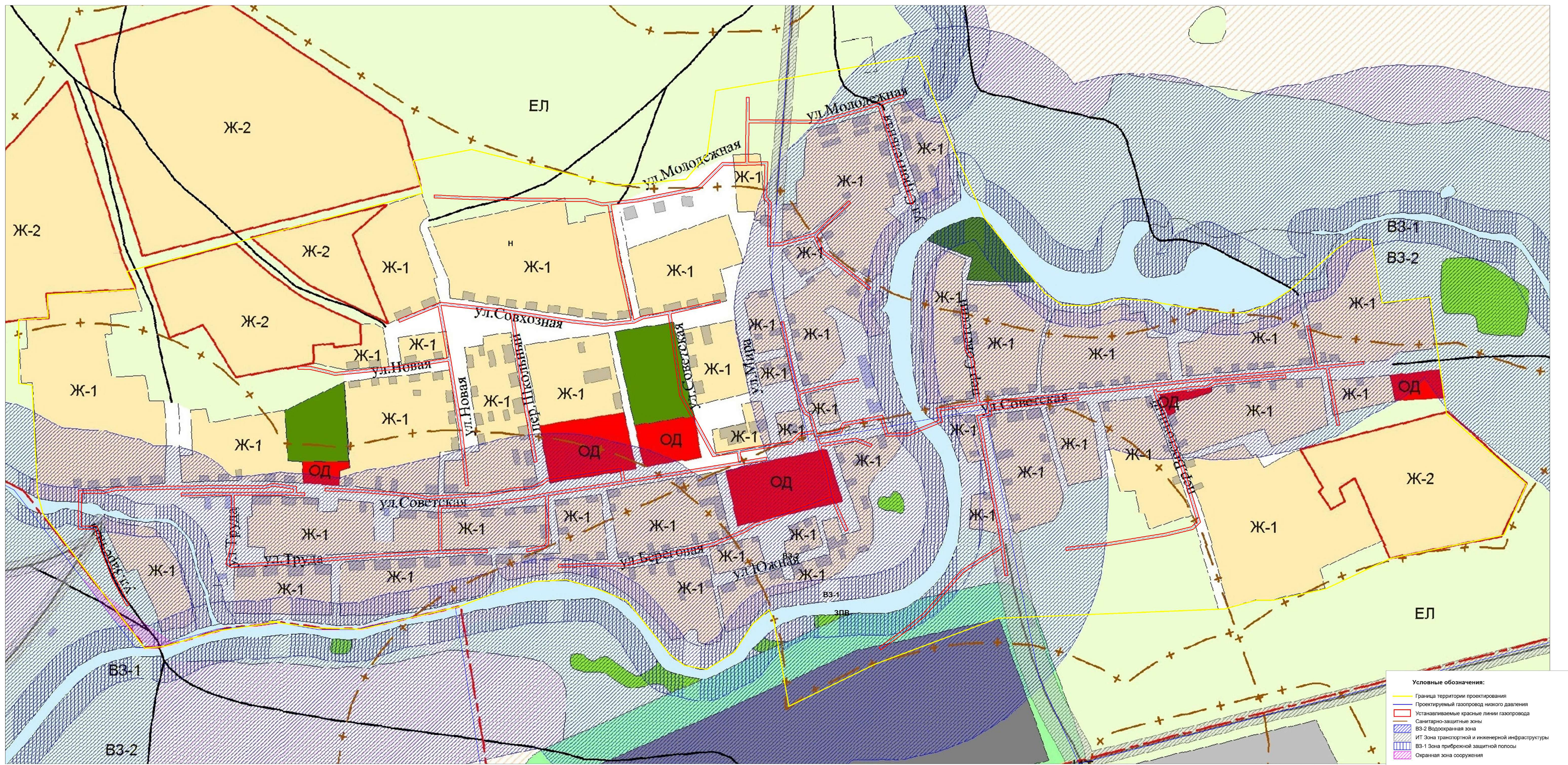


- Условные обозначения:**
- Граница территории проектирования
  - Проектируемый газопровод низкого давления
  - Устанавливаемые красные линии газопровода
  - Существующий водопровод
  - Линия связи
  - Линия ЛЭП
  - 547 Граница и номер земельного участка, сведения о котором содержатся в ЕГРН
  - Здания, строения
  - Охранная зона объектов инженерной инфраструктуры
  - Граница и номер кадастрового квартала

| ЛП-015-ППТ   |          |              |        |         |        |
|--|----------|--------------|--------|---------|--------|
| Сеть газораспределения с Введenskое Мещинского района Курганской области                                       |          |              |        |         |        |
| Изм.   | Кол. уч. | Лист         | № док. | Подпись | Дата   |
| Директор   |          | Галкина А.Ю. |        |         | 01.18  |
| Разработал   |          | Алмбеев Л.Р. |        |         | 01.18  |
| Проект планировки территории   |          |              |        |         | Лист   |
| Схема схемы использования территории в период подготовки проекта планировки территории (с Введenskое) М.1:2000 |          |              |        |         | Листов |
| ООО "ЗуралПроект"  |          |              |        |         | 1      |

Имя, № докум., Подписи и дата, Вставил и дата





- Условные обозначения:**
- Граница территории проектирования
  - Проектируемый газопровод низкого давления
  - Устанавливаемые красные линии газопровода
  - Санитарно-защитные зоны
  - В3-2 Водоохранная зона
  - ИТ Зона транспортной и инженерной инфраструктуры
  - В3-1 Зона прибрежной защитной полосы
  - Охранная зона сооружения

|            |          |               |        |         |       |   |      |        |
|------------|----------|---------------|--------|---------|-------|---|------|--------|
|            |          |               |        |         |       | ЛП-015-ППТ  |      |        |
|            |          |               |        |         |       | Сеть газораспределения с Введенское Мишкинского района Курганской области                               |      |        |
| Изм.       | Кол. уч. | Лист          | № док. | Подпись | Дата  |   |      |        |
| Директор   |          | Галкина А.Ю.  |        |         | 01.18 |   |      |        |
| Разработал |          | Алмбеева Л.Р. |        |         | 01.18 |   |      |        |
|            |          |               |        |         |       | Проект планировки территории  |      |        |
|            |          |               |        |         |       | Станд.  | Лист | Листов |
|            |          |               |        |         |       | П   | 1    | 1      |
|            |          |               |        |         |       | Схема границ с особыми условиями использования территории (с. Введенское) М 1:2000<br>ООО "ЗуралПроект" |      |        |